

ACTIVESHOP[®]

HASZNÁLATI UTASÍTÁS

Ultrahangos tisztító CD-4900



Importőr:

ACTIVESHOP Sp. z o.o.
ul. Graniczna 8b, bud. DC2A
54-610 Wrocław,
Lengyelország
www.activeshop.com.pl
Rev. A/03/2024

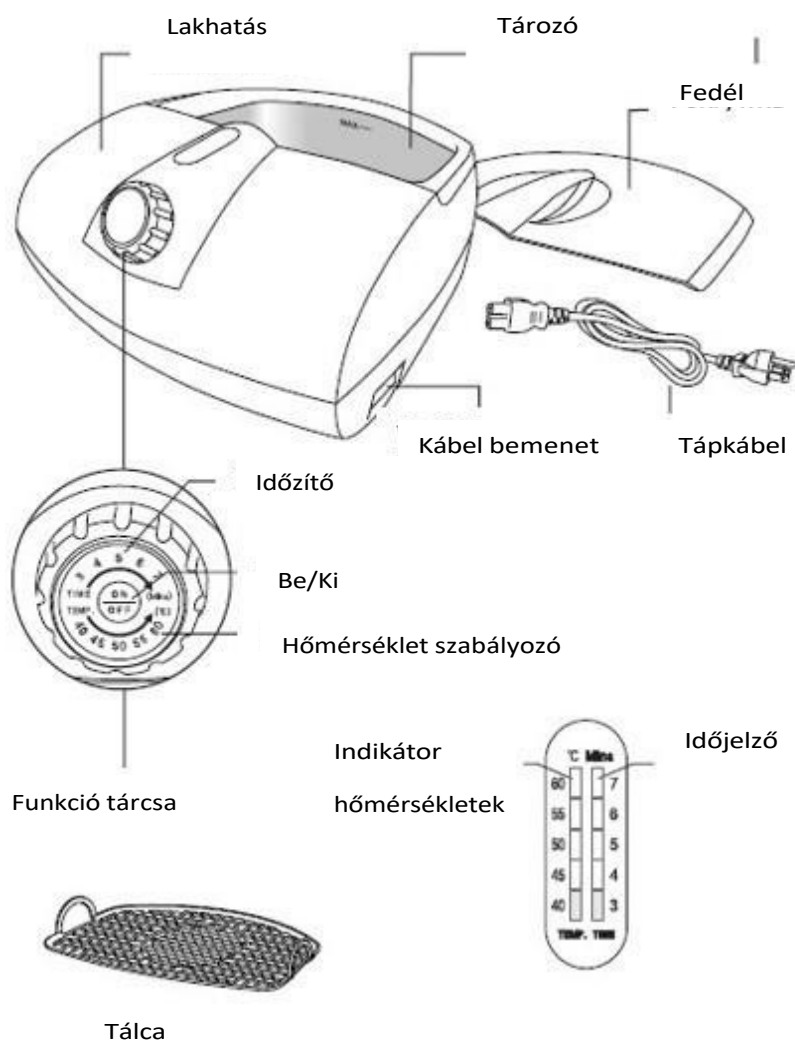


Műszaki adatok:

Feszültség	220-240V 50Hz
Teljesítmény	75W
Rezgési frekvencia	42KHz
Méretetek	23.7x22.3x10.4cm
Tartály méretei	17.4x9.1x4.6cm
Tartály kapacitása	500ml
Maximális folyadékszint	450ml
Súly	1kg

- A töltés előtt húzza ki a készüléket. A túltöltés elkerülése érdekében ne lépje túl a "MAX" vonalat.
- Nem töltsse ki tank koptató vagy maró vegyi anyagok. Lehet okozhat szivárgást és későbbi károsodást okozhat.
- Ne használja az alátétet, ha a kábel vagy a dugó sérült. Sérülés e s e t é n forduljon szervizközponthoz ellenőrzés és javítás céljából.
- A mosógépet biztonságos, száraz és napfénytől mentes helyen tárolja.
- A mosógépet soha nem szabad felügyelet nélkül hagyni, ha be van dugva.
- Ne használja fürdés közben.
- Használat után húzza ki a mosógépet az áramforrásból.
- Az áramütés elkerülése érdekében ne merítse a mosógépet vízbe.
- A vizet az alátétben a nyíllal jelzett helyen keresztül kell kiönteni.

Mosószerkezet és tartozékok:



TÁROLÁS ÉS KEZELÉS



1. Ha befejezte a munkát, húzza ki a gépet a hálózatból, és öntse ki a vizet. Ne hagyja a vizet tartósan a mosógépben. Ha hosszabb ideig hagyja a vizet vagy az oldatot a mosógépben, az károsíthatja azt.
2. Ne terhelje túl a mosógépet folyamatos működés mellett. 3 ciklus folyamatos működés után hagyja a mosógépet pihenni. 10 percig.
3. Gondoskodjon a mosógép külsejéről. A víz- vagy oldatmaradványokat azonnal törölje le. Használjon nedves törülközőt a mosógép tisztításához. Mosás után törölje szárazra.
4. Ne tegye ki a készüléket túl hosszú időre a napfénynek. A mosógépet száraz és hűvös helyen tárolja hely.

ESZKÖZFUNKCIÓK

Bekapcsolás:



Csatlakoztassa a készüléket a tápegységhez (a készülék automatikus beállítása 3 perces tisztítási ciklus és **40°C**).

Nyomja meg a "ON/OFF" gombot a tisztítás megkezdéséhez, a "ON/OFF" gomb ismételt megnyomásakor a tisztítás leáll.

Kikapcsolás:

Tartsa lenyomva a "ON/OFF" gombot legalább 3 másodpercig a készülék kikapcsolásához.

Tisztítási ciklusok --- időbeállítások



A tárcsát az óramutató járásával megegyező irányban elforgatva válassza ki a kívánt tisztítási időt (3, 4, 5, 6 vagy 7 perc). Az időkijelzőn megjelenik a kiválasztott tisztítási ciklus. A gombot az óramutató járásával megegyező irányban elforgatva állítsa be a kívánt időt.

→ 3min → 4min → 5min → 6min → 7min →

A megfelelő időciklus kiválasztása után nyomja meg a "ON/OFF" gombot a tisztítás megkezdéséhez. Az időkijelző a tisztítási folyamat végéig világít.

Ha fordítsa el a gombot szerint a mozgás irányok az óramutató járásával megegyezően a alatt tisztítás, visszaállítja a kiválasztott beállításokat.

Ha szüneteltetni kívánja a készüléket, nyomja meg újra a "ON/OFF" gombot. Az időkijelző továbbra is világít, de nem világít.

Hőmérséklet-szabályozás:



A kívánt hőmérséklet (40°C, 45°C, 50°C, 55°C, 60°C) kiválasztásához forgassa a gombot az óramutató járásával ellentétes irányba. A hőmérsékletjelzőn megjelenik a kiválasztott tisztítási hőmérséklet. Forgassa a gombot az óramutató járásával ellentétes irányba a kívánt hőmérséklet beállításához.

→ 40°C → 45°C → 50°C → 55°C → 60°C →

A kívánt hőmérséklet kiválasztása után nyomja meg a "ON/OFF" gombot, hogy a készülék elkezdjen fűteni. A hőmérsékletjelző a fűtés befejezéséig világít.

Ha fűtés közben az óramutató járásával ellentétes irányba fordítja a gombot, akkor visszaállítja a kiválasztott beállítások.

Ha szüneteltetni kívánja a fűtést, nyomja meg újra a "ON/OFF" gombot. A hőmérsékletjelző továbbra is égve marad, de nem világít.

HASZNÁLATI UTASÍTÁS



1. Vegye le a fedelet, helyezze a tisztítani kívánt tárgyakat a tálcára, és helyezze be a tartályba. A nagyobb tárgyak közvetlenül a tartályba helyezhetők.



2. Töltse meg a tartályt vízzel. A víznek el kell fednie a tisztítandó tárgyakat, de nem haladhatja meg a maximális folyadékszintet.



3. Csatlakoztassa a készüléket a tápegységhez. A készülék automatikus ciklust választ - 3 perc és **40°C**.



4. Az időt és a hőmérsékletet manuálisan lehet beállítani attól függően, hogy milyen állapotban van a tisztítandó tárgy.

Javasoljuk, hogy egy tárgyat 3 percig tisztítson, és ne növelje a hőmérsékletet. Ha egyszerre több tárgyat szeretne tisztítani, hosszabb tisztításra (5 vagy 7 perc) van szükség. A hőmérsékletet **45°C-ra** ajánlott növelni, ha a tisztítás valamilyen vegyszer hozzáadásával történik.



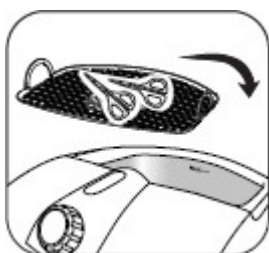
5. A megfelelő ciklus beállítása után nyomja meg az "ON/OFF" gombot a tisztítás megkezdéséhez. A készülék a kiválasztott funkciónak megfelelően fog működni. A hőmérséklet- és időjelző a tisztítás befejezéséig világít.



6. Használat után húzza ki a készüléket a konnektorból, a tárgyak eltávolításához nyissa ki a fedelet. Öntse ki a vizet a tartályból, majd törölje szárazra. Törölje le a készülék burkolatát és a készüléket kívülről. A készülék kikapcsolásához tartsa lenyomva a "ON/OFF" gombot legalább 3 másodpercig.

Az opcionális tartozékok használati utasításai

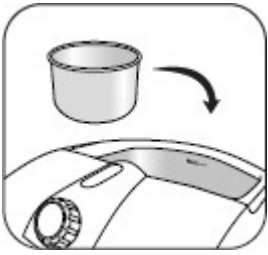
Tálca



Korrózióálló műanyagból készült.

A tálca leginkább a kis vagy kényes tárgyak tisztítására alkalmas. A tisztítás megkezdése előtt helyezze a tárgyakat a tálcára, majd helyezze be a tartályba.

Közbenső mosás



Ha a tárgyakat tisztítóoldatban kell kimosni (pl.

tintatartályok vagy apró, erősen szennyezett tárgyak)

Ajánlatos egy kis edénybe helyezni őket, ahelyett, hogy közvetlenül az akváriumba tennék őket. Az ultrahangos hullámok behatolnak a tartályba, ezáltal megtisztítva a benne lévő tárgyakat.

ULTRAHANGOS TISZTÍTÓBAN TÖRTÉNŐ TISZTÍTÁSRA NEM ALKALMAS TERMÉKEK

- Finom ékszerek (gyöngyök, smaragd, elefántcsont tárgyak, gyöngyök, kagylók, achát).
- Hegesztett, bevonatos és ragasztott alkatrészek
- Egyéb dolgok, például fa, bevonatos üveg, kerámia, fényképezőgép-szűrők.

BIZTONSÁGI INTÉZKEDÉSEK

1. A készülék professzionális berendezés a kozmetikai műtétekhez. A készülék kizárólag szakképzett kozmetikus személyzet általi működtetésével elkerülhetők a kezelés során fellépő nemkívánatos hatások.

2. A készüléket nem szabad szétszerelni, és nem szabad megkísérelni a jelen kézikönyvben megadott célokön kívül más célra használni. Minden szervizelést és javítást kizárólag erre felhatalmazott szerviztechnikus (ACTIVESHOP Sp. z o.o. cég) végezhet.

3. Ne telepítse vagy üzemeltesse a készüléket folyadékok, nedves területek közelében vagy nedves kézzel - hogy folyadékok ne kerüljenek a készülékbe.

4. Az alábbi esetekben azonnal húzza ki a dugót a konnektorból, és forduljon az ACTIVESHOP Kft. által biztosított hivatalos szervizhez:

a) folyadék került a készülékbe, b) a készülék furcsa szagot, füstöt áraszt, vagy furcsa hangokat ad ki, c) a tápkábel megsérült, d) a készüléket feldöntötték, vagy a háza megsérült.

5. Ne helyezzen semmilyen tárgyat a kábelekre. Ne telepítse a készüléket olyan helyre, ahol valaki ráléphet a tápkábelre.

6. Biztonsági okokból húzza ki a tápkábelt a konnektorból minden alkalommal, amikor befejezi a készülékkel való munkát.

7. Ne helyezzen semmit a készülék nyílásába. Ha idegen tárgy kerül a nyílásba, húzza ki a kábelt az aljzatból, és lépjen kapcsolatba a forgalmazóval vagy a gyártóval.

8. Ne helyezze a készüléket instabil kocsira, polcra vagy járműre. A készülék megsérülhet, ha leesik.

9. A készülék rögzített élettartamának garantálása érdekében ajánlott, hogy a bekapcsológomb újbóli megnyomása előtt (a be- és kikapcsolás között és fordítva) egy perc szünetet tartson be.

10. A tápegységnek meg kell felelnie a névtáblán szereplő specifikációknak. Ellenkező esetben Ha ez megtörténik, fennáll a veszélye annak, hogy a készülék meghibásodik, megsérül vagy akár ki is éghet.

MEGJEGYZÉSEK:

1. A tápkábel sérülése vagy egyéb meghibásodás esetén forduljon a következőkhöz a veszélyek elkerülése végett egy erre felhatalmazott szervizközpont által.
2. Ezt a berendezést legalább 8 éves gyermekek, valamint csökkent fizikai és szellemi képességű, illetve a berendezéssel kapcsolatos tapasztalatok és ismeretek hiányával rendelkező személyek is használhatják, ha felügyeletet vagy oktatást biztosítanak a berendezés biztonságos használatáról, és megértik a kapcsolódó kockázatokat.
3. A készüléket nem arra szánták, hogy gyermekek játszanak vele. Ne engedje, hogy gyermekek játsszanak a készülékkel.
4. Ne hagyja a készüléket felügyelet nélkül, ha gyermekek vagy a készülék használatáról nem kellő ismeretekkel rendelkező személyek tartózkodnak a közelben.
5. Ez az elektromos készülék nem játék. Az elektromos készülék helytelen használata vagy az elektromos készülékkel való érintkezés egészségügyi kockázatot jelenthet vagy halálhoz vezethet, ezért a készüléket gyermekek számára elérhetetlen helyen kell használni és tárolni.



A KÉSZÜLÉK ÁRTALMATLANÍTÁSA

A használt elektromos készülékeket, berendezési tárgyakat és csomagolásokat a környezetvédelmi szabályoknak megfelelően újrahasznosító központokban kell ártalmatlanítani. Az elektromos készülékeket nem szabad a háztartási hulladékgyűjtőbe dobni. Tartsa be az ilyen típusú berendezések ártalmatlanítására vonatkozó szabályokat. A környezet védelme érdekében az elektromos és elektronikus berendezések hulladékairól szóló 2012/19/EK irányelvvel összhangban a használt elektromos berendezéseket külön kell gyűjteni, és az elektronikus és elektromos berendezések hulladékainak gyűjtőhelyein kell leadni.

Az elhasználódott és régi készülékek teljes mértékben újrahasznosítható alkatrészeket tartalmaznak, ezért azokat újrahasznosításra kell leadni. Ezért a z o k a t a megfelelő gyűjtőhelyeken kell leadni, illetve az ACTIVESHOP Kft-nél is leadhatók.

TÁROLÁS ÉS SZÁLLÍTÁS

A készüléket kizárólag eredeti csomagolásában, (-) 20 °C és (+) 50 °C közötti hőmérsékleten szabad szállítani. A készüléket jól szellőző helyen, legfeljebb 75%-os relatív páratartalom mellett tárolja. Üzemi hőmérséklet (+) 10 °C és (+) 40 °C között. A tárolási és szállítási folyamatok során a készüléket nem szabad eldobni vagy leejteni, mechanikus ütéseknek vagy légköri hatásoknak kitenni.