

ACTIVESHOP®

Návod na použitie

FRÉZKA MARATHON K38/K38 PRO



Dovozca:

ACTIVESHOP Sp. z o.o.

ul. Graniczna 8b, bud. DC2A

54-610 Wrocław, Poľsko

www.activeshop.com.pl

Rev. A/04/2024



Popis produktu

Prenosný frézovací stroj od kórejskej spoločnosti Saeyang je dokonalým riešením na poskytovanie mobilných kozmetických služieb.

Túto frézku môžete používať u klienta doma, na cestách alebo kdekoľvek chcete, a čo je najlepšie, nemusíte ju zapájať do siete.

Zariadenia, ktoré oceníte

Ovládanie zariadenia je prekvapivo jednoduché. Ovládač rýchlosti umožňuje efektívne regulovať otáčky (až do 35 000). Digitálny displej zobrazuje kľúčové informácie, ako je rýchlosť alebo úroveň nabitia batérie. Zariadenie je ľahké, celé sa zmestí do praktickej kabelky. S hlavicou sa príjemne pracuje, pretože je tenká a jej vibrácie sú neutralizované.

TWIST-LOCK: Jednoduchá výmena noža

Rukoväť TWIST-LOCK je riešenie, ktoré umožňuje rýchlu a jednoduchú výmenu noža jedným pohybom. Otočením doľava odomknete, uvoľníte a vymeníte nôž. Otočením doprava zatvoríte zámok a nasadíte nôž.

ODPORÚČANIA:

1. Nezabudnite nikdy neupustiť frézu ani hlavu, čo môže okrem iného spôsobiť poškodenie frézy, ktoré ovplyvní životnosť motora.
2. Nedovoľte, aby sa do zariadenia dostala voda alebo iné kvapaliny.
3. Spotrebič sa musí pravidelne čistiť, aby sa na ňom nehromadili nečistoty, prach a iné nežiaduce látky. Ich nahromadenie môže viesť k poruchám alebo dokonca k poškodeniu zariadenia.
4. Zabráňte vniknutiu prachu alebo iných škodlivých prvkov do zástrčky, základne alebo hlavy použitím pohlcovačov prachu.
5. Nikdy nemeňte frézy, keď je frézka v chode. Ak chcete vymeniť frézu, vypnite frézku. Po výmene frézy skontrolujte, či je zámok TWIST-LOCK správne zatvorený.
6. Smerovač pripojte k zásuvke až po tom, ako sa uistíte, že všetky káble sú správne a bezpečne nainštalované.
7. Prístroj odporúčame používať len profesionálom.
8. Zástrčka kábla nožného spínača musí byť pevne pripojená na určenom mieste.
9. Uistite sa, že fréza, ktorú chcete použiť, nie je ohnutá, asymetrická alebo poškodená. Vždy používajte kvalitný rezač.
10. Pred každým použitím sa uistite, že je zariadenie nabité zo zdroja so správnym menovitým napätím.
11. Je zakázané zariadenie demontovať alebo opravovať. V prípade opravy sa obráťte na distribútora, u ktorého ste zariadenie zakúpili, alebo na autorizované servisné stredisko.

Upozornenie na batériu

- Zariadenie obsahuje dobíjateľnú lítium-iónovú batériu
- Životnosť batérie je obmedzená, závisí od prevádzkových podmienok

Funkcie zariadenia:

Bezkartáčový (K38 Pro)/kartáčový motor (K38) Max.

RPM: 35.000

Prevádzkový čas: max. 8 hodín

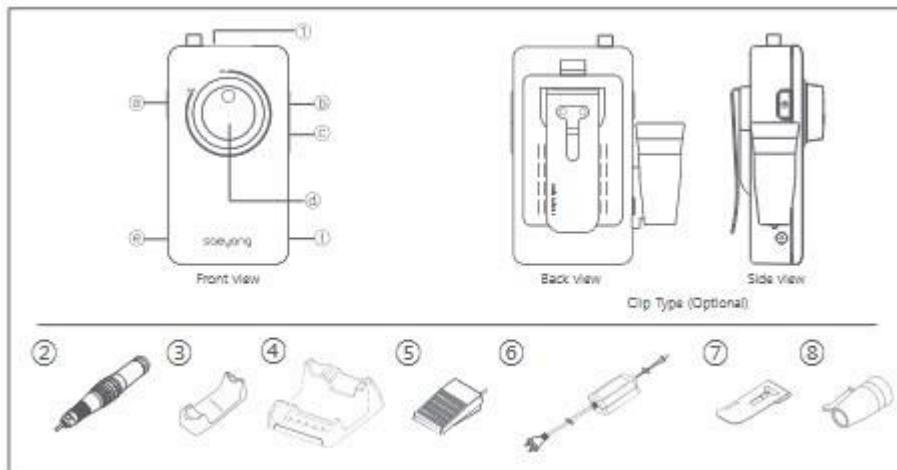
Zobrazenie úrovne nabitia batérie

Dva spôsoby regulácie rýchlosti: otočný gombík + digitálny displej

Otáčan

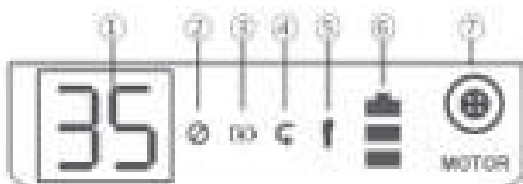
ie pravou/ľavou rukou

Špecifikácia a opis komponentov



1. Základňa fréžky
 - a. Ovládací gombík výkonu/rýchlosti hlavy
 - b. Tlačidlo na otáčanie vľavo/vpravo
 - c. Tlačidlo pozastavenia/nožné ovládanie
 - d. Potenciometer rýchlosti
 - e. Konektor nožného ovládania
 - f. Nabíjací konektor
 - g. Nabíjacia dióda
2. Hlava
3. Stojan na hlavu (voliteľný)
4. Stojan (voliteľný)
5. Spínač nožného ovládania (voliteľný)
6. Nabíjačka
7. Klip (voliteľný)
8. Držiak hlavy (voliteľný)

LCD displej



1. Rýchlosť zapínania/otáčok hlavy (0-35 tisíc otáčok)
2. Varovanie pred preťažením (v prípade preťaženia sa rozsvieti na oranžovo)
3. Nabíjanie batérie
4. Otáčanie vpravo/vľavo
5. Funkcia pozastavenia
6. Úroveň nabitia batérie
7. Konektor hlavy

Inštalácia a prevádzka

Nabíjanie batérie

1. Pripojte zástrčku nabíjačky ku konektoru zariadenia.
2. Keď sa batéria nabíja, kontrolka nabíjania bude svietiť na červeno.

3. Pri zapnutí stroja/prechode z nožného na ručné ovládanie znížte otáčky hlavy pomocou potenciometra na minimum. V opačnom prípade sa fréžka nezapne.

Keď sa batéria nabije, kontrolka LED sa rozsvieti na zeleno.

Zobrazenie nabitia batérie



Úroveň: nízka Stredná Plne nabitá

Zariadenie počas prevádzky nenabíjajte.

Nezabudnite nabíjať zariadenie len pomocou originálnej nabíjačky.

Po nabití zariadenia ho odpojte od nabíjačky.

Manuálne ovládanie:

1. Pripojte hlavu k zariadeniu.
2. Otočte tlačidlo napájania v smere hodinových ručičiek.
3. Na displeji sa zobrazí rýchlosť hlavy.

Služba pre nohy

1. Pripojte nožný spínač ku konektoru podpisu FOOT.
2. Stlačte tlačidlo pozastavenia/nožné ovládanie.
3. Na displeji sa rozsvieti kontrolka FOOT.
4. V režime nožného ovládania bude hlava pracovať rýchlosťou nastavenou na displeji pomocou voliča rýchlosti.

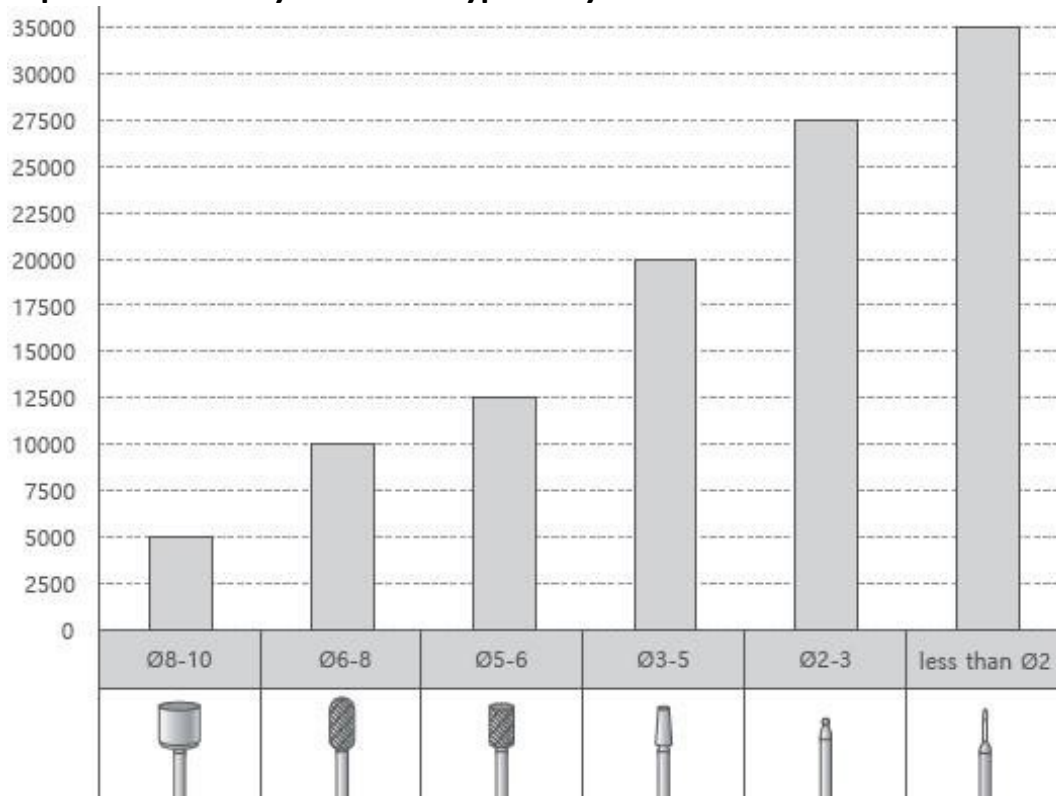
Vkladanie/vytáhovanie zberača

- Ak chcete trsátka vytiahnuť, otočte zámkom TWIST-LOCK (pohyblivý krúžok na stopke trsátka) v smere hodinových ručičiek, kým nebudete počuť charakteristické "cvaknutie", a vytiahnite trsátka.
- Ak chcete nožnicu nasadiť, otáčajte zámkom TWIST-LOCK proti smeru hodinových ručičiek, kým nebudete počuť cvaknutie.
- Pred výmenou noža nezabudnite udržiavať zámok TWIST-LOCK čistý.
- Uistite sa, že fréza, ktorú chcete použiť, nie je ohnutá, asymetrická alebo poškodená. Vždy používajte štandardné nože.

Riešenie problémov

Problém	Príčina	Akcia
Hoci je základňa nabitá, hlava nefunguje	Nesprávne spojenie telesa s hlavovou rúrou	Správne pripojte kábel hlavy k zariadeniu
	Poškodenie kábla motora	Vymeňte kábel
	Opotrebované uhlíkové kefy (len K38)	Výmena kefiék
	Problém s hlavou	Kontaktujte službu
	Potenciometer otáčok nie je nastavený na minimum	Otočte potenciometer rýchlosti na minimum a potom nastavte požadovanú otáčanie hlavy
Hlava náhle prestala fungovať	Základňa je prehriata alebo preťažená. Otvorte zámok TWIST- LOCK na podberáku	Kontrolný bod 6.

Odporúčané otáčky závisia od typu frézy:



Technické údaje:

Nabíjacie napätie	K38 - 12 V, K38 PRO - 12,6 V
Hmotnosť	K38 - 290 g, K38 PRO - 253 g
Rozmery	67x128x30mm
Maximálny prevádzkový čas	8 hodín
Maximálny čas nabíjania batérie	3 hodiny

BEZPEČNOSTNÉ OPATRENIA

1. Prístroj je profesionálne zariadenie na použitie v kozmetických ordináciách. Obsluha prístroja len kvalifikovaným kozmetickým personálom zabraňuje nežiaducim účinkom počas ošetrovania.
2. Prístroj sa nesmie rozoberať ani sa nesmie pokúšať používať na iné účely, ako sú uvedené v tejto príručke. Všetky servisné úkony a opravy musí vykonávať len autorizovaný servisný technik (spoločnosť ACTIVESHOP Sp. z o.o.).
3. Prístroj neinštalujte ani nepoužívajte v blízkosti kvapalín, mokrých priestorov alebo s mokrými rukami - aby sa do prístroja nedostali žiadne kvapaliny.
4. V nasledujúcich prípadoch okamžite vytiahnite zástrčku zo zásuvky a kontaktujte autorizovaný servis spoločnosti ACTIVESHOP s.r.o:
 - a) do spotrebiča sa dostala kvapalina, b) spotrebič vydáva zvláštny zápach, dym alebo vydáva zvláštne zvuky,
 - c) došlo k poškodeniu napájacieho kábla, d) došlo k prevrhnutiu spotrebiča alebo k poškodeniu krytu.
5. Na káble neumiestňujte žiadne predmety. Neinštalujte zariadenie na miesta, kde by niekto mohol stúpiť na napájací kábel.
6. Z bezpečnostných dôvodov odpojte napájací kábel zo zásuvky vždy, keď skončíte prácu s prístrojom.
7. Do otvoru spotrebiča nič nekladajte. Ak sa do otvoru dostane cudzí predmet, vyberte kábel zo zásuvky a kontaktujte distribútora alebo výrobcu.
8. Zariadenie neumiestňujte na nestabilný vozík, policu alebo vozidlo. V prípade pádu sa môže jednotka poškodiť.

9. Aby sa zaručila pevná životnosť zariadenia, odporúča sa pred opätovným stlačením tlačidla napájania (medzi zapnutím a vypnutím a naopak) dodržať interval jednej minúty.

10. Napájací zdroj musí byť v súlade so špecifikáciami uvedenými na typovom štítku. V opačnom prípade hrozí riziko poruchy, poškodenia alebo dokonca vyhorenia spotrebiča.

POZNÁMKY:

1. V prípade poškodenia napájacieho kábla alebo iných porúch sa obráťte na autorizované servisné stredisko - predídete tak nebezpečenstvu.

2. Toto zariadenie môžu používať deti vo veku najmenej 8 rokov a osoby so zníženými fyzickými a mentálnymi schopnosťami a nedostatočnými skúsenosťami a znalosťami zariadenia, ak je zabezpečený dohľad alebo inštrukcia o bezpečnom používaní zariadenia, aby boli pochopené súvisiace riziká.

3. Spotrebič nie je určený na hranie deťom. Nedovoľte deťom, aby sa so spotrebičom hrali.

4. Nenechávajte spotrebič bez dozoru, keď sa v jeho blízkosti nachádzajú deti alebo osoby bez dostatočných znalostí o používaní spotrebiča.

5. Tento elektrický spotrebič nie je hračka. Nesprávne používanie alebo kontakt s elektrickým spotrebičom môže predstavovať zdravotné riziko alebo viesť k smrti, preto by sa mal spotrebič používať a skladovať mimo dosahu detí.

LIKVIDÁCIA SPOTREBIČA



Použité elektrické spotrebiče, príslušenstvo a obaly likvidujte v recyklačných centrách v súlade s pravidlami ochrany životného prostredia. Elektrické spotrebiče by sa nemali vyhadzovať do koša na domový odpad. Dodržiavajte pravidlá pre likvidáciu tohto typu zariadení. V záujme ochrany životného prostredia v súlade so smernicou 2012/19/ES o odpade z elektrických a elektronických zariadení sa použité spotrebiče

elektrické zariadenia by sa mali zbierať oddelene a odovzdať na zberných miestach pre elektronický a elektrický odpad.

Vyradené a staré spotrebiče obsahujú plne recyklovateľné komponenty, a preto by sa mali odovzdať na recykláciu. Preto by sa mali odovzdať na príslušných zberných miestach a môžete ich odovzdať aj spoločnosti **ACTIVESHOP s . r . o .**

SKLADOVANIE A PREPRAVA

Prístroj by sa mal prepravovať pri teplote od (-) 20 °C do (+) 50 °C len v pôvodnom obale. Jednotku skladujte v dobre vetranom priestore s relatívnou vlhkosťou maximálne 75 %. Prevádzková teplota od (+) 10 °C do (+) 40 °C. Počas skladovacích a prepravných procesov sa zariadenie nesmie hádzať ani púšťať, nesmie byť vystavené mechanickým nárazom ani atmosférickým vplyvom.