

ACTIVESHOP®

Naudojimo instrukcijos

MARATHON K38/ K38 PRO FREZAVIMO STAKLĖS



Importuotojas:

ACTIVESHOP Sp. z o.o.

ul. Graniczna 8b, bud. DC2A

54-610 Wrocław, Lenkija

www.activeshop.com.pl

Rev. A/04/2024



Produkto aprašymas

Korėjos bendrovės "Saeyang" nešiojamasis frezavimo aparatas yra puikus sprendimas teikiant mobilies kosmetologijos paslaugas.

Šį frezavimo aparatą galite naudoti kliento namuose, keliaudami ar bet kur kitur, o geriausia tai, kad jo nereikia prijungti prie elektros tinklo.

Paslaugos, kurias įvertinsite

Įrenginio valdymas yra stebėtinai paprastas. Greičio reguliavimo ratukas leidžia efektyviai valdyti greitį (iki 35 000). Skaitmeniniame ekrane rodoma

pagrindinę informaciją, pavyzdžiui, apie greitį ar akumulatoriaus įkrovos lygį. Įrenginys yra lengvas, visas tilps į patogią rankinę. Su galvute malonu dirbti, nes ji plona, o jos vibracija neutralizuota.

TWIST-LOCK: lengvas pjoviklio keitimas

TWIST-LOCK rankena - tai sprendimas, leidžiantis vienu judesiu greitai ir lengvai pakeisti pjaustytuvą. Pasukite kairėn, kad atrakintumėte, atlaisvintumėte ir pakeistumėte pjaustytuvą. Pasukite į dešinę, kad uždarytumėte užraktą ir pritvirtintumėte pjaustytuvą.

REKOMENDACIJOS:

1. Atminkite, kad niekada negalima numesti pjaustytuvo ar galvutės, nes tai, be kita ko, gali sugadinti pjaustytuvą ir turėti įtakos variklio tarnavimo laikui.
2. Neleiskite, kad į įrenginio vidų patektų vandens ar kitų skysčių.
3. Prietaisą reikia reguliariai valyti, kad jame nesikauptų purvas, dulkės ir kitos nepageidaujamos medžiagos. Dėl jų kaupimosi gali sutrikti įrenginio veikimas ar net jis gali būti sugadintas.
4. Neleiskite dulksėms ar kitiems kenksmingiems elementams patekti į kištuką, pagrindą ar galvutę naudodami dulkių sugertuvus.
5. Niekada nekeiskite frezų veikiant frezavimo staklėms. Norėdami pakeisti frezą, išjunkite frezavimo mašiną. Pakeitę frezą įsitikinkite, kad TWIST-LOCK užraktas yra tinkamai uždarytas.
6. Maršrutizatorių prie lizdo prijunkite tik įsitikinę, kad visi kabeliai sumontuoti teisingai ir saugiai.
7. Rekomenduojame prietaisą naudoti tik profesionalams.
8. Kojinio valdymo jungiklio kabelio kištukas turi būti tvirtai prijungtas numatytoje vietoje.
9. Įsitikinkite, kad norimas naudoti pjaustytuvas nėra sulenktas, asimetriškas ar pažeistas. Visada naudokite geros kokybės pjaustytuvą.
10. Prieš kiekvieną naudojimą įsitikinkite, kad prietaisas įkrautas iš tinkamos įtampos šaltinio.
11. Draudžiama išmontuoti ar taisyti įrangą. Dėl remonto kreipkitės į platintoją, iš kurio įsigijote įrangą, arba į įgaliojimą techninės priežiūros centrą.

Įspėjimas apie akumuliatorių

- Įrenginyje yra įkraunama ličio jonų baterija
- Akumulatoriaus veikimo laikas ribotas, priklauso nuo darbo sąlygų

Įrenginio funkcijos:

Bešepetėlinis (K38 Pro)/šepečio variklis (K38) Max.

MAKSIMALIOS APSUKOS PER MINUTĘ: 35.000

Veikimo laikas: ne daugiau kaip 8 valandos

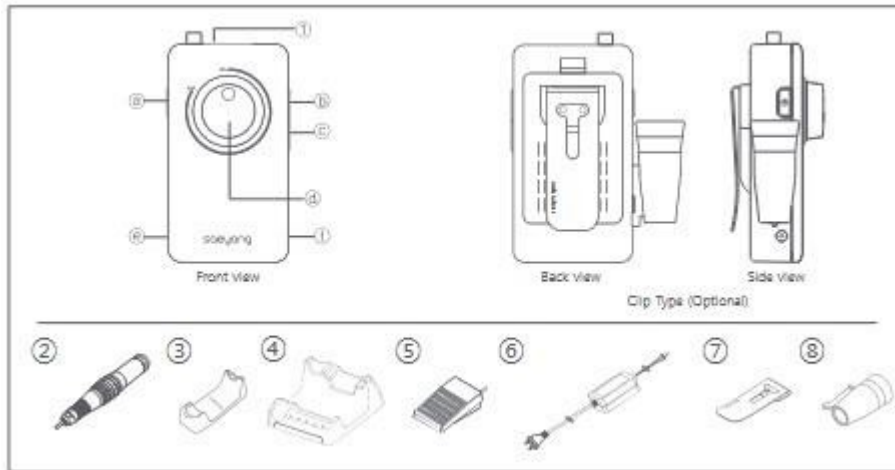
Akumulatoriaus lygio rodinys

Du greičio reguliavimo būdai: sukamoji rankenėlė + skaitmeninis ekranas

Sukim

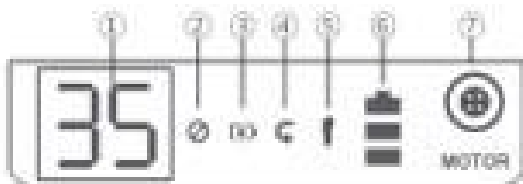
as dešine / kaire ranka

Komponentų specifikacija ir aprašymas



1. Frezavimo staklių pagrindas
 - a. Maitinimo ir (arba) galvutės greičio valdymo rankenėlė
 - b. Kairiojo / dešiniojo posūkio mygtukas
 - c. Pausės mygtukas / kojinis valdymas
 - d. Greičio potenciometras
 - e. Kojinio valdymo jungtis
 - f. Įkrovimo jungtis
 - g. Įkrovimo diodas
2. Vadovas
3. Galvos stovas (pasirinktinai)
4. Stovas (pasirinktinai)
5. Kojinio valdymo jungiklis (pasirinktinai)
6. Įkroviklis
7. Klipas (neprivalomas)
8. Galvos laikiklis (pasirinktinai)

LCD ekranas



1. Įjungimo / galvutės greitis (0-35 tūkst. apsisukimų)
2. Įspėjimas apie perkrovą (esant perkrovai šviečia oranžine spalva)
3. Akumuliatoriaus įkrovimas
4. Sukimas į dešinę / į kairę
5. Pausės funkcija
6. Akumuliatoriaus įkrovos lygis
7. Galvutės jungtis

Įrengimas ir veikimas

Akumuliatoriaus įkrovimas

1. Prijunkite įkroviklio kištuką prie įrenginio jungties.
2. Kai akumuliatorius įkraunamas, įkrovimo lemputė šviečia raudonai.

3. Įjungdami mašiną ir (arba) pereidami nuo kojinio prie rankinio valdymo, potenciometru sumažinkite galvutės greitį iki minimalaus. Priešingu atveju frezavimo staklės neįsijungs.

Kai akumuliatorius įkraunamas, lemputė užsidega žaliai.

Akumuliatoriaus įkrovos rodmuo



Lygis: žemas Vidutinis Visiškai įkrautas

Neįkraukite prietaiso darbo metu.

Nepamirškite įkrauti prietaiso tik originaliu įkrovikliu. Įkrovę prietaisą, atjunkite jį nuo įkroviklio.

Valdymas rankiniu būdu:

1. Prijunkite galvutę prie įrenginio.
2. Pasukite įjungimo mygtuką pagal laikrodžio rodyklę.
3. Ekrane bus rodomas galvutės greitis.

Pėdų tarnyba

1. Prijunkite kojinių jungiklį prie FOOT parašo jungties.
2. Paspauskite pauzės / kojinių valdymo mygtuką.
3. Ekrane užsidegs FOOT lemputė.
4. Valdymo kojomis režimu galvutė veiks tokiu greičiu, koks nustatytas ekrane, naudojant greičio pasirinkimo ratuką.

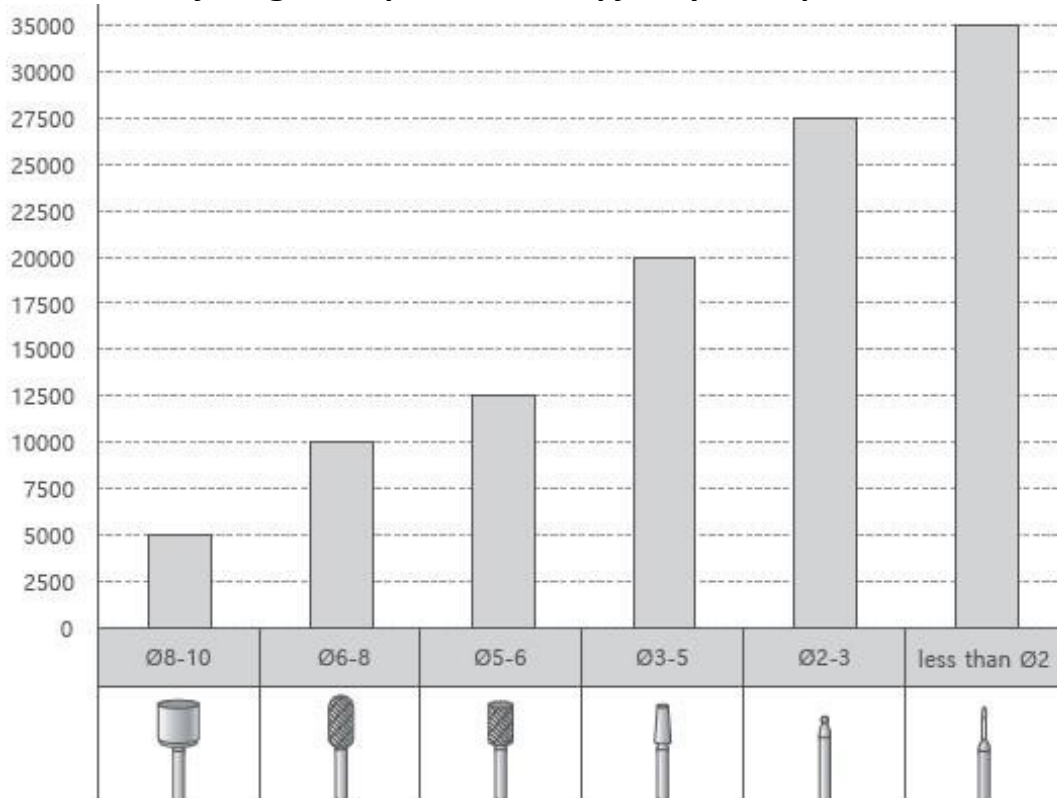
Kištuko įdėjimas / ištraukimas

- Norėdami ištraukti kirtiklį, pasukite TWIST-LOCK (judamąjį žiedą ties kirtiklio kotu) pagal laikrodžio rodyklę, kol išgirsite būdingą "spragtelėjimą", ir ištraukite kirtiklį.
- Norėdami pritvirtinti pjaustytuvą, sukite TWIST-LOCK prieš laikrodžio rodyklę, kol išgirsite spragtelėjimą.
- Nepamirškite, kad prieš keisdami pjaustytuvą TWIST-LOCK laikykite švariai.
- Įsitikinkite, kad norimas naudoti pjaustytuvas nėra sulenktas, asimetriškas ar pažeistas. Visada naudokite standartinius pjaustytuvus.

Problemy sprendimas

Problema	Priežastis	Veiksmas
Nors pagrindas įkrautas, galvutė neveikia	Neteisingas kėbulo sujungimas su galvutės vamzdžiu	Tinkamai prijunkite galvos kabelį prie įrenginio
	Variklio kabelio pažeidimas	Pakeiskite kabelį
	susidėvėję angliniai šepetėliai (tik K38)	Pakeiskite šepetėlius
	Galvos problema	Susisiekite su tarnyba
	Minimalus potenciometro apsučių skaičius nenustatytas	Pasukite greičio potenciometrą į mažiausią padėtį, tada nustatykite norimą galvos sukimasis
Galva staiga nustojo veikti	Bazė perkaitusi arba perkauta. Atidarykite rinktuvo užraktą TWIST- LOCK	6 kontrolinis punktas.

Rekomenduojami greičiai priklauso nuo pjaustytuvo tipo:



Techniniai duomenys:

Įkrovimo įtampa	K38 - 12 V, K38 PRO - 12,6 V
Svoris	K38 - 290 g, K38 PRO - 253 g
Matmenys	67x128x30 mm
Maksimalus veikimo laikas	8 valandos
Maksimalus akumuliatoriaus įkrovimo laikas	3 valandos

SAUGUMO PRIEMONĖS

1. Šis prietaisas yra profesionali įranga, skirta naudoti kosmetinėse operacijose. Naudojant prietaisą tik kvalifikuotam kosmetikos specialistų personalui, galima išvengti nepageidaujamo poveikio gydymo metu.
2. Prietaiso negalima ardyti ar bandyti naudoti kitais tikslais, nei nurodyta šiame vadove. Visus aptarnavimo ir remonto darbus turi atlikti tik įgaliotasis techninės priežiūros specialistas (ACTIVESHOP Sp. z o.o. įmonė).
3. Nemontuokite ir nenaudokite įrenginio šalia skysčių, drėgnose vietose arba su drėgnomis rankomis - kad į įrenginį nepatektų skysčių.
4. Toliau nurodytais atvejais nedelsdami ištraukite kištuką iš elektros lizdo ir kreipkitės į įgaliotąjį ACTIVESHOP Ltd. servisą:
 - a) į prietaisą pateko skysčio,
 - b) prietaisas skleidžia keistą kvapą, dūmus arba skleidžia keistus garsus,
 - c) pažeistas maitinimo kabelis,
 - d) prietaisas buvo nuverstas arba pažeistas jo korpusas.
5. Ant kabelių nedėkite jokių daiktų. Nemontuokite įrenginio ten, kur kas nors gali užlipti ant maitinimo kabelio.
6. Saugumo sumetimais ištraukite maitinimo laidą iš elektros lizdo kiekvieną kartą, kai baigsite dirbti su įrenginiu.
7. Nieko neįkiškite į prietaiso angą. Jei į angą pateko pašalinis daiktas, ištraukite kabelį iš lizdo ir kreipkitės į platintoją arba gamintoją.
8. Nestatykite įrenginio ant nestabilaus vežimėlio, lentynos ar transporto priemonės. Nukritęs įrenginys gali būti sugadintas.

9. Siekiant užtikrinti fiksuotą prietaiso veikimo trukmę, rekomenduojama išlaikyti vienos minutės intervalą prieš dar kartą paspaudžiant maitinimo mygtuką (tarp įjungimo ir išjungimo ir atvirkščiai).

10. Maitinimo šaltinis turi atitikti vardinėje plokštelėje nurodytas specifikacijas. Priešingu atveju kyla pavojus, kad prietaisas gali veikti netinkamai, būti sugadintas ar net sudegti.

PASTABOS:

1. Pažeidus maitinimo kabelį ar įvykus kitiems gedimams, kreipkitės į įgaliotąjį techninės priežiūros centrą - taip išvengsite pavojaus.
2. Šią įrangą gali naudoti ne jaunesni kaip 8 metų vaikai ir asmenys, kurių fizinės ir protinės galimybės yra ribotos, kurie neturi patirties ir žinių apie įrangą, jei jie prižiūrimi arba instruktuojami, kaip saugiai naudotis įranga, kad suprastų susijusią riziką.
3. Prietaisas neskirtas žaisti vaikams. Neleiskite vaikams žaisti su prietaisu.
4. Nepalikite prietaiso be priežiūros, kai šalia yra vaikų arba asmenų, neturinčių pakankamai žinių apie prietaiso naudojimą.
5. Šis elektrinis prietaisas nėra žaislas. Neteisingas naudojimas arba sąlytis su elektros prietaisu gali kelti pavojų sveikatai arba sukelti mirtį, todėl prietaisas turi būti naudojamas ir laikomas vaikams nepasiekiamoje vietoje.

PRIETAISO ŠALINIMAS



Panaudotus elektros prietaisus, armatūrą ir pakuotes utilizuokite perdirbimo centruose pagal aplinkos apsaugos taisykles. Elektros prietaisų negalima išmesti į buitinių atliekų konteinerį. Laikykitės šio tipo įrangos šalinimo taisyklių. Siekiant apsaugoti aplinką pagal Direktyvą 2012/19/EB dėl elektros ir elektroninės įrangos atliekų, naudotų prietaisų

elektroninė įranga turėtų būti renkama atskirai ir vežama į elektronikos ir elektros atliekų surinkimo punktus. Nebenaudojamuose ir senuose prietaisuose yra visiškai perdirbamų sudedamųjų dalių, todėl juos reikėtų atiduoti perdirbti. Todėl juos reikėtų atiduoti į atitinkamus surinkimo punktus, taip pat juos galima perduoti į monei ACTIVESHOP L t d .

SAUGOJIMAS IR TRANSPORTAVIMAS

Įrenginys turi būti transportuojamas nuo (-) 20 °C iki (+) 50 °C temperatūroje tik originalioje pakuotėje. Laikykite įrenginį gerai vėdinamoje patalpoje, kurioje santykinė oro drėgmė ne didesnė kaip 75 %. Darbinė temperatūra nuo (+) 10 °C iki (+) 40 °C. Sandėliavimo ir transportavimo procesų metu prietaiso negalima mėtyti ar numesti, paveikti mechaniniais smūgiais ar atmosferos veiksniais.