

# ACTIVESHOP<sup>®</sup>

## Használati utasítás

MARATHON K38/ K38 PRO MARÓGÉP



**Importőr:**

ACTIVESHOP Sp. z o.o.

ul. Graniczna 8b, bud. DC2A

54-610 Wrocław,

Lengyelország

[www.activeshop.com.pl](http://www.activeshop.com.pl)

Rev. A/04/2024



## **Termékleírás**

A koreai Saeyang cég hordozható marógépe tökéletes megoldás a mobil kozmetikai szolgáltatások nyújtásához.

Ezt a marógépet használhatja ügyfele otthonában, útközben vagy bárhol, ahol csak szeretné, és ami a legjobb, hogy nem kell beidogni.

## **Az Ön által értékelt szolgáltatások**

A készülék működése meglepően egyszerű. A sebességszabályozó tárcsa lehetővé teszi a sebesség hatékony szabályozását (35 000-ig). A digitális kijelzőn megjelenik kulcsfontosságú információk, például a sebesség vagy az akkumulátor töltöttségi szintje. A készülék könnyű, az egész elfér egy praktikus kézitáskában. A fejjel kellemes dolgozni, mivel vékony és rezgései semlegesítettek.

## **TWIST-LOCK: Könnyű vágóeszköz-csere**

A TWIST-LOCK fogantyú olyan megoldás, amely lehetővé teszi a vágógép gyors és egyszerű cseréjét egyetlen mozdulattal. Balra fordulva kioldja, meglazítja és kicseréli a vágót. Fordítsa jobbra a zár bezárásához és a vágóeszköz felhelyezéséhez.

## **AJÁNLÁSOK:**

1. Ne feledje, hogy soha ne ejtse le a vágógépet vagy a fejet, ez többek között a vágógép károsodását okozhatja, ami kihat a motor élettartamára.
2. Ne engedje, hogy víz vagy más folyadék kerüljön a készülék belsejébe.
3. A készüléket rendszeresen tisztítani kell a szennyeződés, por és egyéb nemkívánatos anyagok felhalmozódásának megakadályozása érdekében. A fentiek felhalmozódása működési zavarokhoz vagy akár a készülék károsodásához is vezethet.
4. Porelnyelők használatával akadályozza meg, hogy por vagy más káros elemek kerüljenek a dugóba, a talpba vagy a fejbe.
5. Soha ne cserélje a marógépet, miközben a marógép fut. A marógépet a marógép cseréjéhez kapcsolja ki. A marógép cseréje után győződjön meg arról, hogy a TWIST-LOCK megfelelően zárva van.
6. Csak akkor csatlakoztassa az útválasztót a csatlakozóaljzathoz, ha meggyőződött arról, hogy minden kábelt helyesen és biztonságosan helyezett el.
7. A készüléket csak szakemberek általi használatra ajánljuk.
8. A lábkapcsoló kábeldugóját szilárdan be kell csatlakoztatni a kijelölt helyre.
9. Győződjön meg róla, hogy a használni kívánt vágóeszköz nem hajlott, aszimmetrikus vagy sérült. Mindig jó minőségű vágót használjon.
10. Minden használat előtt győződjön meg arról, hogy a készüléket a megfelelő feszültségű forrásból töltik.
11. A berendezés szétszerelése vagy javítása tilos. A javításhoz forduljon a forgalmazóhoz, akitől a berendezést vásárolta, vagy egy hivatalos szervizközpontoz.

## **Akkumulátor figyelmeztetés**

- A készülék újratölthető Li-ion akkumulátort tartalmaz.
- Az akkumulátor élettartama korlátozott, az üzemi körülményektől függ

## **A készülék jellemzői:**

Kefe nélküli (K38 Pro)/kefés motor (K38) Max. RPM:  
35.000

Működési idő: max. 8 óra

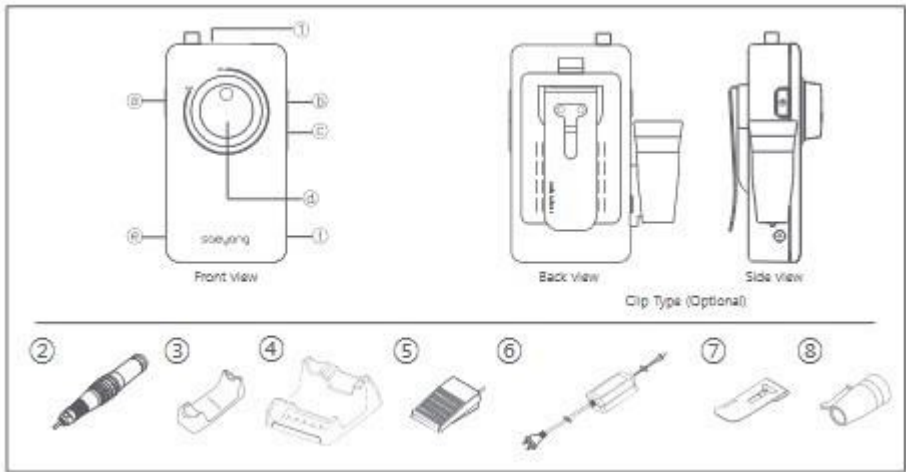
Az akkumulátor töltöttségi szintjének kijelzése

Két sebességszabályozási módszer: forgatógomb + digitális kijelző

Jobb/

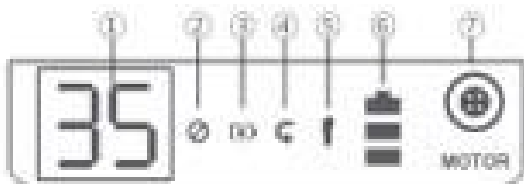
bal oldali forgatás

## Az alkatrészek specifikációja és leírása



1. Marógép alapja
  - a. Teljesítmény/fejsebesség szabályozó gomb
  - b. Balra/jobbra forduló gomb
  - c. Szünet gomb/lábvezérlő
  - d. Sebesség potenciométer
  - e. Lábvezérlő csatlakozó
  - f. Töltőcsatlakozó
  - g. Töltő dióda
2. Fej
3. Fejállvány (opcionális)
4. Állvány (opcionális)
5. Lábkapcsoló (opcionális)
6. Töltő
7. Klipsz (opcionális)
8. Fejtartó (opcionális)

### LCD kijelző



1. Bekapcsolási/fejsebesség (0-35 ezer fordulat)
2. Túlterhelésre figyelmeztető jelzés (narancssárgán világít túlterhelés esetén)
3. Az akkumulátor töltése
4. Jobb/bal oldali forgatás
5. Szünet funkció
6. Az akkumulátor töltöttségi szintje
7. Fejcsatlakozó

### Telepítés és működés

#### Az akkumulátor töltése

1. Csatlakoztassa a töltő csatlakozóját a készülék csatlakozójához.
2. Amikor az akkumulátor töltődik, a töltés led lámpa pirosan világít.

3. Amikor a gépet bekapcsolja, illetve a lábvezérlésről kézi vezérlésre vált, a potenciométer segítségével csökkentse a fej sebességét a minimumra. Ellenkező esetben a marógép nem kapcsol be.

Amikor az akkumulátor feltöltődik, a Led lámpa zöldre vált.

#### **Akkumulátor töltöttségi kijelző**



**Szint:** Alacsony    Közepes    Teljesen feltöltve

Ne töltsé a készüléket működés közben.

Ne feledje, hogy készülékét csak az eredeti töltővel töltsé. A töltés után váltsza le a készüléket a töltőről.

#### **Kézi működtetés:**

1. Csatlakoztassa a fejet a készülékhez.
2. Fordítsa el a bekapcsológombot az óramutató járásával megegyező irányba.
3. A kijelzőn megjelenik a fej sebessége.

#### **Lábszerviz**

1. Csatlakoztassa a lábkapcsolót a FOOT aláírás csatlakozóhoz.
2. Nyomja meg a szünet/lábvezérlő gombot.
3. A kijelzőn kigyullad a FOOT lámpa.
4. Lábvezérlő üzemmódban a fej a kijelzőn a sebességtárcsával beállított sebességgel működik.

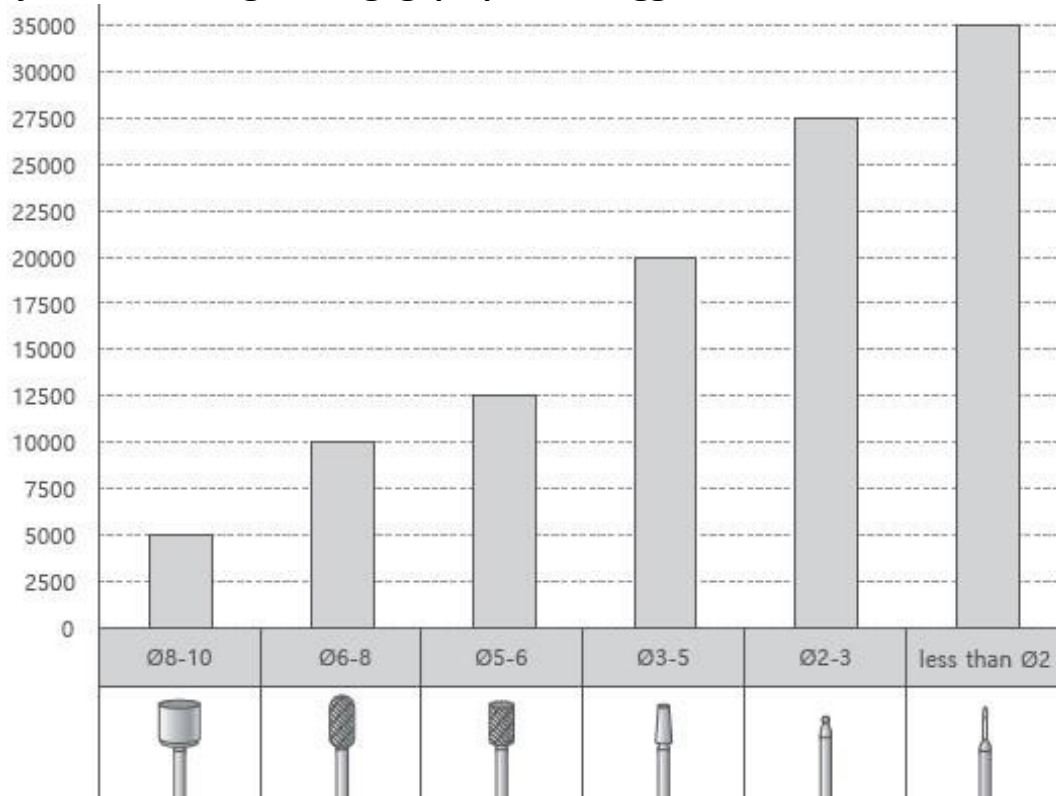
#### **Csákány behelyezése/kivétele**

- A pengető kihúzásához fordítsa a TWIST-LOCK-ot (a pengető szárán lévő mozgatható gyűrűt) az óramutató járásával megegyező irányba, amíg egy jellegzetes "kattanást" nem hall, és húzza ki a pengetőt.
- A vágóeszköz rögzítéséhez fordítsa a TWIST-LOCK-ot az óramutató járásával ellentétes irányba, amíg egy kattanást nem hall.
- Ne felejtse el tisztán tartani a TWIST-LOCK-ot, mielőtt kicseréli a vágót.
- Győződjön meg róla, hogy a használni kívánt vágóeszköz nem hajlott, aszimmetrikus vagy sérült. Mindig szabványos vágóeszközöket használjon.

## Problémamegoldás

<b>Probléma</b>	<b>Ok</b>	<b>Akció</b>
Bár az alap feltöltött, a fej nem működik.	Helytelen a test és a fejcső összekötése	Csatlakoztassa helyesen a fejkábelt a készülékhez
	A motorkábel sérülése	Cserélje ki a kábelt
	Kopott szénkefék (csak K38)	Cserélje ki a keféket
	Fejprobléma	Kapcsolatfelvétel a szolgálattal
	A fordulatszám-potenciométer nincs minimálisra állítva	Fordítsa a fordulatszám-potenciométert a minimumra, majd állítsa be a kívánt fejforgatás
A fej hirtelen leállt	A bázis túlmelegedett vagy túlterhelt. Nyitott TWIST- LOCK a csákányon	6. ellenőrzési pont.

### Ajánlott sebességek a vágógép típusától függően:



### Műszaki adatok:

Töltési feszültség	K38- 12V, K38 PRO - 12,6V
Súly	K38 - 290g, K38 PRO - 253g
Méret	67x128x30mm
Maximális működési idő	8 óra
Maximális akkumulátor töltési idő	3 óra

### BIZTONSÁGI INTÉZKEDÉSEK

1. A készülék professzionális berendezés a kozmetikai műtétekhez. A készülék kizárólag szakképzett kozmetikus személyzet általi működtetésével elkerülhetők a kezelés során fellépő nemkívánatos hatások.
2. A készüléket nem szabad szétszerelni, és nem szabad megkísérelni a jelen kézikönyvben megadott célokon kívül más célra használni. Minden szervizelést és javítást kizárólag erre felhatalmazott szerviztechnikus (ACTIVESHOP Sp. z o.o. cég) végezhet.
3. Ne telepítse vagy üzemeltesse a készüléket folyadékok, nedves területek közelében vagy nedves kézzel - hogy folyadékok ne kerüljenek a készülékbe.
4. Az alábbi esetekben azonnal húzza ki a dugót a konnektorból, és forduljon az ACTIVESHOP Kft. által biztosított hivatalos szervizhez:
  - a) folyadék került a készülékbe, b) a készülék furcsa szagot, füstöt vagy furcsa hangokat ad ki,
  - c) a tápkábel megsérült, d) a készüléket felborították vagy a burkolat megsérült.
5. Ne helyezzen semmilyen tárgyat a kábelekre. Ne telepítse a készüléket olyan helyre, ahol valaki ráléphet a tápkábelre.
6. Biztonsági okokból húzza ki a tápkábelt a konnektorból minden alkalommal, amikor befejezi a készülékkel való munkát.
7. Ne helyezzen semmit a készülék nyílásába. Ha idegen tárgy kerül a nyílásba, húzza ki a kábelt az aljzatból, és lépjen kapcsolatba a forgalmazóval vagy a gyártóval.
8. Ne helyezze a készüléket instabil kocsira, polcra vagy járműre. A készülék megsérülhet, ha leesik.

9. A készülék rögzített élettartamának garantálása érdekében ajánlott, hogy a bekapcsológomb újbóli megnyomása előtt (a be- és kikapcsolás között és fordítva) egy perc szünetet tartson be.

10. A tápegységnek meg kell felelnie a teljesítménytáblán szereplő előírásoknak. Ellenkező esetben fennáll a készülék meghibásodásának, károsodásának vagy akár kiégésének veszélye.

#### MEGJEGYZÉSEK:

1. A tápkábel sérülése vagy egyéb meghibásodás esetén forduljon hivatalos szervizközponthoz - így elkerülheti a veszélyt.

2. Ezt a berendezést legalább 8 éves gyermekek, valamint csökkent fizikai és szellemi képességű, illetve a berendezéssel kapcsolatos tapasztalatok és ismeretek hiányával rendelkező személyek is használhatják, ha felügyeletet vagy oktatást biztosítanak a berendezés biztonságos használatáról, és megértik a kapcsolódó kockázatokat.

3. A készüléket nem arra szánták, hogy gyermekek játszanak vele. Ne engedje, hogy gyermekek játsszanak a készülékkel.

4. Ne hagyja a készüléket felügyelet nélkül, ha gyermekek vagy a készülék használatáról nem kellő ismeretekkel rendelkező személyek tartózkodnak a közelben.

5. Ez az elektromos készülék nem játék. Az elektromos készülék helytelen használata vagy az elektromos készülékkel való érintkezés egészségügyi kockázatot jelenthet vagy halálhoz vezethet, ezért a készüléket gyermekek számára elérhetetlen helyen kell használni és tárolni.

#### A KÉSZÜLÉK ÁRTALMATLANÍTÁSA



A használt elektromos készülékeket, berendezési tárgyakat és csomagolásokat a környezetvédelmi szabályoknak megfelelően újrahasznosító központokban kell ártalmatlanítani. Az elektromos készülékeket nem szabad a háztartási hulladékgyűjtőbe dobni. Tartsa be az ilyen típusú berendezések ártalmatlanítására vonatkozó szabályokat. A környezet védelme érdekében az elektromos és elektronikus berendezések hulladékairól szóló 2012/19/EK irányelvvel összhangban a használt készülékeket

az elektromos berendezéseket külön kell gyűjteni, és az elektronikai és elektromos hulladékok gyűjtőhelyére kell vinni.

Az elhasználdott és régi készülékek teljes mértékben újrahasznosítható alkatrészeket tartalmaznak, ezért azokat újrahasznosításra kell leadni. Ezért azokat a megfelelő gyűjtőhelyeken kell leadni, illetve az ACTIVESHOP Kft - n é l is leadhatók.

#### TÁROLÁS ÉS SZÁLLÍTÁS

A készüléket kizárólag eredeti csomagolásában, (-) 20 °C és (+) 50 °C közötti hőmérsékleten szabad szállítani. A készüléket jól szellőző helyen, legfeljebb 75%-os relatív páratartalom mellett tárolja. Üzemi hőmérséklet (+) 10 °C és (+) 40 °C között. A tárolási és szállítási folyamatok során a készüléket nem szabad eldobni vagy leejteni, mechanikus ütéseknek vagy légköri hatásoknak kitenni.