

ACTIVESHOP[®]

Kasutusjuhend

MARATHON K38/ K38 PRO FREESPINKID



Importija:

ACTIVESHOP Sp. z o.o.

ul. Graniczna 8b, bud. DC2A

54-610 Wrocław, Poola

www.activeshop.com.pl

Rev. A/04/2024



Toote kirjeldus

Korea ettevõtte Saeyangi kaasaskantav freesimismasin on ideaalne lahendus mobiilsete kosmeetikateenuste osutamiseks.

Seda freesimismasinat saate kasutada kliendi kodus, liikvel olles või ükskõik kus, ja mis kõige parem, te ei pea seda ü h e n d a m a .

Võimalused, mida te hindate

Seadme kasutamine on üllatavalt lihtne. Kiiruse reguleerimise nupp võimaldab kiiruse tõhusat reguleerimist (kuni 35 000). Digitaalne ekraan näitab võtmeandmed, näiteks kiirus või aku tase. Seade on kerge, kogu asi mahub käepärasesse käekotti. Peaga on meeldiv töötada, sest see on õhuke ja selle vibratsioon on neutraliseeritud.

TWIST-LOCK: lihtne lõikuri vahetus

TWIST-LOCK käepide on lahendus, mis võimaldab teil ühe liigutusega kiiresti ja hõlpsasti lõikurit vahetada. Keerake vasakule, et avada, lahti keerata ja vahetada lõikur. Keerake lukustuse sulgemiseks ja lõikuri kinnitamiseks paremale.

SOOVITUSED:

1. Ärge kunagi laske lõikurit või pead maha, see võib muu hulgas kahjustada lõikurit, mis mõjutab mootori eluiga.
2. Ärge laske vett või muid vedelikke seadme sisse sattuda.
3. Puhastage seadet regulaarselt, et vältida mustuse, tolmu ja muude ebasoovitavate ainete kogunemist. Nende kogunemine võib põhjustada talitlushäireid või isegi seadme kahjustamist.
4. Vältige tolmu või muude kahjulike elementide sattumist pistikupessa, alusele või päisesse tolmueemaldajate abil.
5. Ärge kunagi vahetage freesid freespingi töötamise ajal. Freesi vahetamiseks lülitage freespink välja. Pärast freesi vahetamist veenduge, et TWIST-LOCK on õigesti suletud.
6. Ühendage ruuter pistikupessa alles siis, kui olete veendunud, et kõik kaablid on õigesti ja ohutult paigaldatud.
7. Soovitame seadet kasutada ainult professionaalidele.
8. Jalalüliti kaabli pistik peab olema kindlalt ühendatud selleks ettenähtud kohta.
9. Veenduge, et lõikur, mida soovite kasutada, ei oleks paindunud, asümmeetriline või kahjustatud. Kasutage alati kvaliteetset lõikurit.
10. Enne igat kasutamist veenduge, et seade on laetud õige pingega allikast.
11. Seadmeid on keelatud demonteerida või remontida. Remondiks pöörduge edasimüüja poole, kellelt seade osteti, või volitatud teeninduskeskusesse.

Aku hoiatus

- Seade sisaldab laetavat Li-ion akut.
- Aku kasutusiga on piiratud, sõltub töötingimustest

Seadme omadused:

Harjadeta (K38 Pro)/harjadeta mootor (K38) Max.

RPM: 35.000

Tööaeg: maksimaalselt 8 tundi

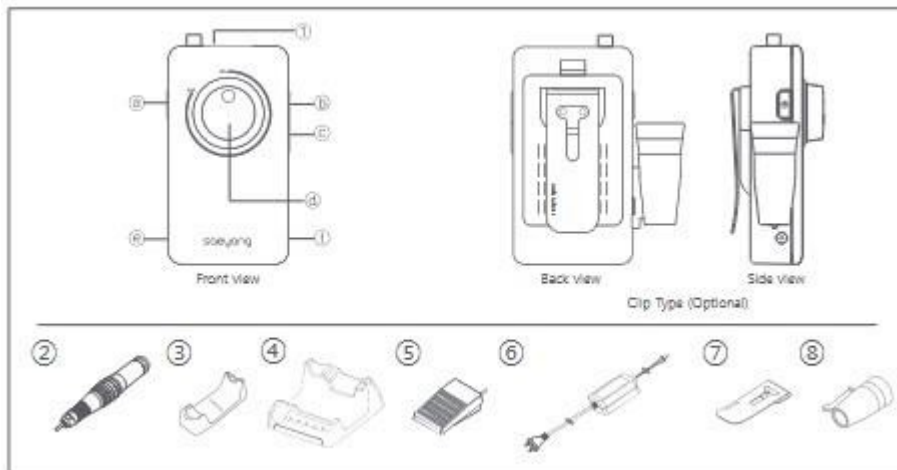
Aku taseme näidik

Kaks kiiruse reguleerimise meetodit: pöörlev nupp + digitaalne ekraan

Parem

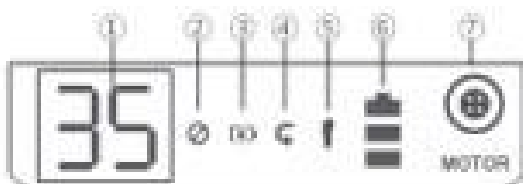
- või vasakpoolne pööramine

Komponentide spetsifikatsioon ja kirjeldus



1. Freespingi alus
 - a. Võimsuse/pea kiiruse reguleerimise nupp
 - b. Vasakule/paremale pööramise nupp
 - c. Pausinupp/jalalülitis
 - d. Kiiruse potentsiomeeter
 - e. Jalajuhtseadme pistikupesa
 - f. Laadimisühendus
 - g. Laadimisdiiod
2. Pea
3. Peatugi (valikuline)
4. Statiiv (valikuline)
5. Jalalüliti (valikuline)
6. Laadija
7. Klamber (valikuline)
8. Peahoidja (valikuline)

LCD-ekraan



1. sisselülitamise/pea kiirus (0-35 tuhat pööret)
2. Ülekoormuse hoiatus (ülekoormuse korral põleb oranžilt)
3. Aku laadimine
4. Parem- ja vasakpoolne pööramine
5. Pausifunktsioon
6. Aku laetuse tase
7. Peakonnektor

Paigaldamine ja kasutamine Aku laadimine

1. Ühendage laadija pistik seadme pistikuga.
2. Kui aku on laadimisel, süttib laadimise LED-tuli punaselt.

3. Kui lülitate masina sisse/vahetate jalguhtimiselt manuaalsele juhtimisele, vähendage pea kiirust potentsiomeetri abil miinimumini. Vastasel juhul ei lülitu freespink sisse.

Kui aku laeb, muutub LED-tuli roheliseks.

Aku laetuse näidik



Tase: madal Keskmine Täielikult laetud

Ärge laadige seadet töö ajal.

Ärge unustage oma seadet laadida ainult originaallaadijaga. Pärast seadme laadimist ühendage see laadijast lahti.

Käsitsi töötamine:

1. Ühendage pea seadmega.
2. Keerake toitenuppu päripäeva.
3. Ekraanil kuvatakse pea kiirus.

Jalgteenindus

1. Ühendage jalalüliti allkirjühendusega FOOT.
2. Vajutage pausi-/jalalülitusnuppu.
3. Ekraanil süttib tuli FOOT.
4. Jalguhtimisrežiimil töötab pea kiirusega, mis on kiiruse valikuga ekraanil määratud.

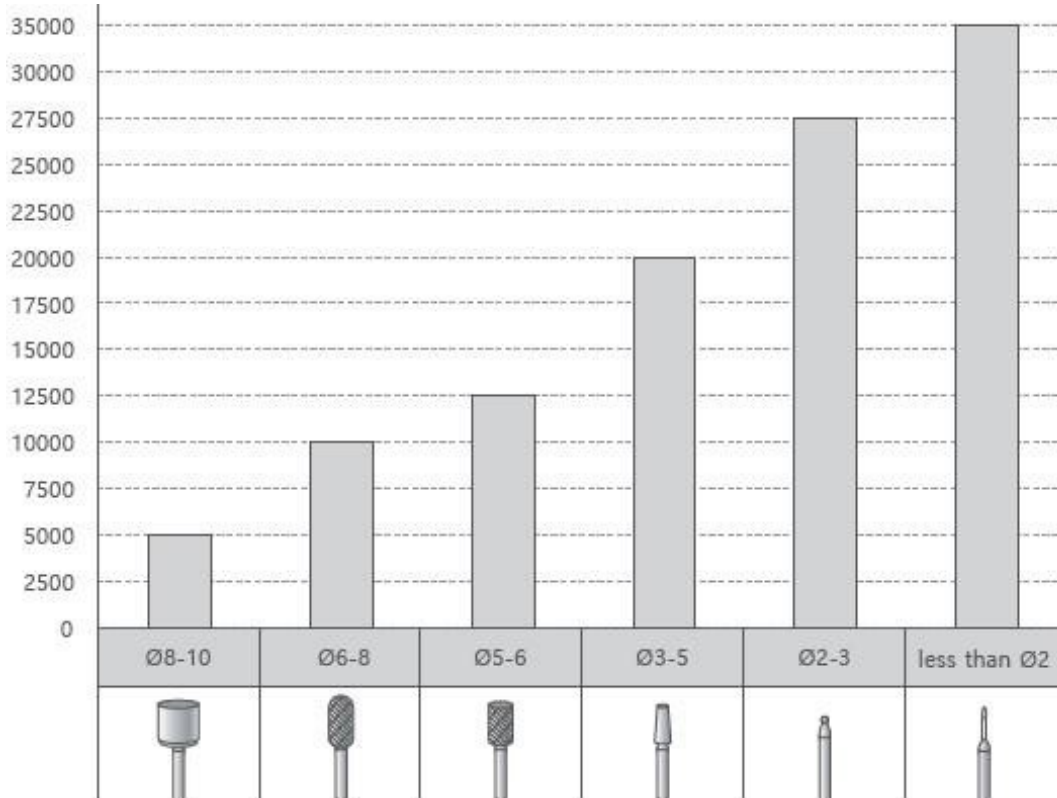
Valimi sisestamine/väljavõtmine

- Pikksilmuse väljatõmbamiseks keerake TWIST-LOCKi (liikuv rõngas piki pikseri varre) päripäeva, kuni kuulete iseloomulikku "klõpsu", ja tõmmake pikser välja.
- Lõikuri kinnitamiseks keerake TWIST-LOCKi vastupäeva, kuni kuulete klõpsatust.
- Ärge unustage enne lõikuri vahetamist TWIST-LOCKi puhtana hoida.
- Veenduge, et lõikur, mida soovite kasutada, ei oleks paindunud, asümmeetriline või kahjustatud. Kasutage alati standardseid lõiketerasid.

Probleemide lahendamine

Probleem	Põhjus	Tegevus
Kuigi alus on laetud, ei tööta pea.	Vale korpuse ühendus peatoruga	Ühendage peakaabel õigesti seadmega
	Mootori kaabli kahjustus	Asendage kaabel
	Kulunud süsiharjad (ainult K38)	Vahetage harjad välja
	Peaprobleem	Võtke ühendust teenusega
	Pöörlemissageduse potentsiomeeter ei ole seadistatud miinimumini	Keerake kiiruse potentsiomeeter miinimumini, seejärel seadke soovitud pea pöörlemine
Pea järsku lakkas töötamast	Alus on ülekuumenenud või ülekoormatud. Avatud TWIST- LOCK valikust	Kontrollpunkt 6.

Soovitavad kiirused sõltuvalt lõikuri tüübist:



Tehnilised andmed:

Laadimispinge	K38- 12V, K38 PRO - 12.6V
Kaal	K38 - 290g, K38 PRO - 253g
Mõõtmed	67x128x30mm
Maksimaalne tööaeg	8 tundi
Maksimaalne aku laadimisaeg	3 tundi

TURVAMEETMED

1. Seade on professionaalne seade, mida kasutatakse kosmeetilistes operatsioonides. Seadme kasutamine ainult kvalifitseeritud kosmeetikute poolt väldib ebasoovitavaid mõjusid ravi ajal.
2. Seadet ei tohi lahti võtta ega püüda kasutada muudel kui käesolevas kasutusjuhendis märgitud eesmärkidel. Kõiki hooldus- ja remonditöid peab tegema ainult volitatud hooldustehnik (ettevõtte ACTIVESHOP Sp. z o.o.).
3. Ärge paigaldage ega kasutage seadet vedelike, määrgade kohtade läheduses või määrgade kätega - nii, et seadmesse ei satuks vedelikke.
4. Järgnevatel juhtudel eemaldage kohe pistik pistikupesast ja võtke ühendust ACTIVESHOP Ltd. poolt pakutava volitatud teenindusega:
 - a) seadmesse on sattunud vedelikku, b) seade eraldab kummalist lõhna, suitsu või teeb kummalist müra,
 - c) toitejuhe on kahjustatud, d) seade on ümber kukkunud või selle korpus on kahjustatud.
5. Ärge asetage kaablitele mingeid esemeid. Ärge paigaldage seadet sellisele kohale, kus keegi võib toitejuhtmele peale astuda.
6. Turvalisuse huvides tõmmake toitejuhe pistikupesast välja iga kord, kui lõpetate seadmega töötamise.
7. Ärge sisestage midagi seadme avausse. Kui avausse satub võõrkeha, eemaldage kaabel pistikupesast ja võtke ühendust edasimüüja või tootjaga.
8. Ärge asetage seadet ebastabiilsele kärule, riulile või sõidukile. Seade võib kukkumisel kahjustada.

9. Seadme püsiva eluea tagamiseks on soovitatav, et enne toitenupu uuesti vajutamist (sisse- ja väljalülitamise ja vastupidi) jääks üheminutilise intervall.

10. Toiteallikas peab vastama andmesildil olevatele spetsifikatsioonidele. Vastasel juhul on oht, et seade ei tööta korralikult, saab kahjustada või isegi põleb läbi.

MÄRKUSED:

1. Toitejuhtme kahjustuse või muude rikete korral pöörduge volitatud teeninduskeskuse poole - nii väldite ohtu.

2. Seda seadet võivad kasutada vähemalt 8-aastased lapsed ja inimesed, kelle füüsilised ja vaimsed võimed on vähenenud ning kellel puuduvad kogemused ja teadmised seadme kohta, kui on tagatud järelevalve või juhendamine, kuidas seadet ohutult kasutada, nii et sellega seotud riskid oleksid mõistetavad.

3. Seade ei ole mõeldud lastele mängimiseks. Ärge lubage lastel seadmega mängida.

4. Ärge jätke seadet järelevalveta, kui selle läheduses viibivad lapsed või isikud, kes ei ole piisavalt teadlikud seadme kasutamisest.

5. See elektriline seade ei ole mänguasi. Ebaõige kasutamine või kokkupuude elektriseadmega võib ohustada tervist või põhjustada surma, seetõttu tuleb seadet kasutada ja hoida lastele kättesaamatus kohas.

SEADME KÕRVALDAMINE



Hävitage kasutatud elektriseadmed, valgustid ja pakendid ringlussevõtukeskustes vastavalt keskkonnakaitse eeskirjadele. Elektriseadmeid ei tohi visata olmejäätmete prügikasti. Järgige seda tüüpi seadmete kõrvaldamise eeskirju. Keskkonna kaitsmiseks vastavalt elektri- ja elektroonikaseadmete jäätmeid käsitlevale direktiivile 2012/19/EÜ, kasutatakse kasutatud seadmeid

elektriseadmed tuleb koguda eraldi ja viia elektroonika- ja elektrijäätmete kogumispunktidesse.

Kasutuselt kõrvaldatud ja vanad seadmed sisaldavad täielikult ringlussevõetavaid komponente ja seetõttu tuleks need ringlussevõtuks ära anda. Seepärast tuleks need anda üle asjakohastes kogumispunktides, samuti võib neid üle anda ACTIVESHOP L t d - l e .

LADUSTAMINE JA TRANSPORT

Seadet tuleb transportida temperatuuril (-) 20 °C kuni (+) 50 °C ainult originaalpakendis. Säilitage seadet hästi ventileeritud ruumis, kus suhteline õhuniiskus ei ületa 75%. Töötemperatuur on (+) 10 °C kuni (+) 40 °C. Ladustamise ja transportimise ajal ei tohi seadet visata ega lasta maha, mitte puutuda kokku mehaaniliste löökide või ilmastikutingimustega.