

# ACTIVESHOP®

## Οδηγίες χρήσης

ΜΗΧΑΝΗ ΦΡΕΖΑΡΙΣΜΑΤΟΣ MARATHON K38/ K38 PRO



### Εισαγωγέας:

ACTIVESHOP Sp. z o.o.

ul. Graniczna 8b, bud. DC2A

54-610 Wrocław, Πολωνία

[www.activeshop.com.pl](http://www.activeshop.com.pl)

Rev. A/04/2024



## Περιγραφή προϊόντος

Η φορητή μηχανή φρεζαρίσματος της κορεατικής εταιρείας Saeyang είναι η ιδανική λύση για την παροχή κινητών υπηρεσιών κοσμητολογίας.

Μπορείτε να χρησιμοποιήσετε αυτό το μηχάνημα φρεζαρίσματος στο σπίτι του πελάτη σας, εν κινήσει ή οπουδήποτε θέλετε, και το καλύτερο από όλα είναι ότι δεν χρειάζεται να το συνδέσετε στην πρίζα.

## Εγκαταστάσεις που θα εκτιμήσετε

Η λειτουργία της συσκευής είναι εκπληκτικά απλή. Ο επιλογέας ελέγχου ταχύτητας επιτρέπει τον αποτελεσματικό έλεγχο της ταχύτητας (έως 35.000). Η ψηφιακή οθόνη δείχνει

βασικές πληροφορίες όπως η ταχύτητα ή το επίπεδο της μπαταρίας. Η συσκευή είναι ελαφριά, το όλο πράγμα θα χωρέσει σε μια εύχρηστη τσάντα. Η κεφαλή είναι ευχάριστη στην εργασία, καθώς είναι λεπτή και οι δονήσεις της είναι εξουδετερωμένες.

## TWIST-LOCK: Εύκολη αλλαγή κόφτη

Η λαβή TWIST-LOCK είναι μια λύση που σας επιτρέπει να αλλάζετε τον κόφτη γρήγορα και εύκολα με μία μόνο κίνηση. Γυρίστε αριστερά για να ξεκλειδώσετε, να χαλαρώσετε και να αντικαταστήσετε το κοπτικό. Στρίψτε δεξιά για να κλείσετε την κλειδαριά και να τοποθετήσετε το κοπτικό.

## ΣΥΣΤΑΣΕΙΣ:

1. Θυμηθείτε να μην ρίχνετε ποτέ το κοπτικό ή την κεφαλή, αυτό μπορεί να προκαλέσει, μεταξύ άλλων, ζημιά στο κοπτικό, η οποία θα επηρεάσει τη διάρκεια ζωής του κινητήρα.
2. Μην αφήνετε νερό ή άλλα υγρά να εισέλθουν στο εσωτερικό της μονάδας.
3. Η συσκευή πρέπει να καθαρίζεται τακτικά για να αποφεύγεται η συσσώρευση ρύπων, σκόνης και άλλων ανεπιθύμητων ουσιών. Η συσσώρευση των παραπάνω μπορεί να οδηγήσει σε δυσλειτουργίες ή ακόμη και σε βλάβη της συσκευής.
4. Αποτρέψτε την είσοδο σκόνης ή άλλων επιβλαβών στοιχείων στο βύσμα, τη βάση ή την κεφαλή χρησιμοποιώντας απορροφητήρες σκόνης.
5. Ποτέ μην αλλάζετε κοπτικά ενώ η μηχανή φρεζαρίσματος βρίσκεται σε λειτουργία. Για να αλλάξετε το κοπτικό, απενεργοποιήστε τη μηχανή φρεζαρίσματος. Μετά την αλλαγή του κοπτικού, βεβαιωθείτε ότι το TWIST-LOCK έχει κλείσει σωστά.
6. Συνδέστε το δρομολογητή στην πρίζα μόνο αφού βεβαιωθείτε ότι όλα τα καλώδια έχουν τοποθετηθεί σωστά και με ασφάλεια.
7. Συνιστούμε τη συσκευή μόνο για χρήση από επαγγελματίες.
8. Το βύσμα του καλωδίου του ποδοδιακόπτη πρέπει να είναι σταθερά συνδεδεμένο στην προβλεπόμενη θέση.
9. Βεβαιωθείτε ότι ο κόφτης που θέλετε να χρησιμοποιήσετε δεν είναι λυγισμένος, ασύμμετρος ή κατεστραμμένος. Χρησιμοποιείτε πάντα ένα κοπτικό καλής ποιότητας.
10. Πριν από κάθε χρήση, βεβαιωθείτε ότι η συσκευή φορτίζεται από πηγή με τη σωστή ονομαστική τάση.
11. Απαγορεύεται η αποσυναρμολόγηση ή η επισκευή του εξοπλισμού. Για επισκευή, επικοινωνήστε με τον διανομέα από τον οποίο αγοράστηκε ο εξοπλισμός ή με ένα εξουσιοδοτημένο κέντρο σέρβις.

## Προειδοποίηση μπαταρίας

- Η συσκευή ενσωματώνει επαναφορτιζόμενη μπαταρία ιόντων λιθίου
- Η διάρκεια ζωής της μπαταρίας είναι περιορισμένη, εξαρτάται από τις συνθήκες λειτουργίας

## Χαρακτηριστικά συσκευής:

Κινητήρας χωρίς ψήκτρεις (K38 Pro)/κινητήρας

βούρτσας (K38) Max. RPM: 35.000

Χρόνος λειτουργίας: έως 8 ώρες

Ένδειξη στάθμης μπαταρίας

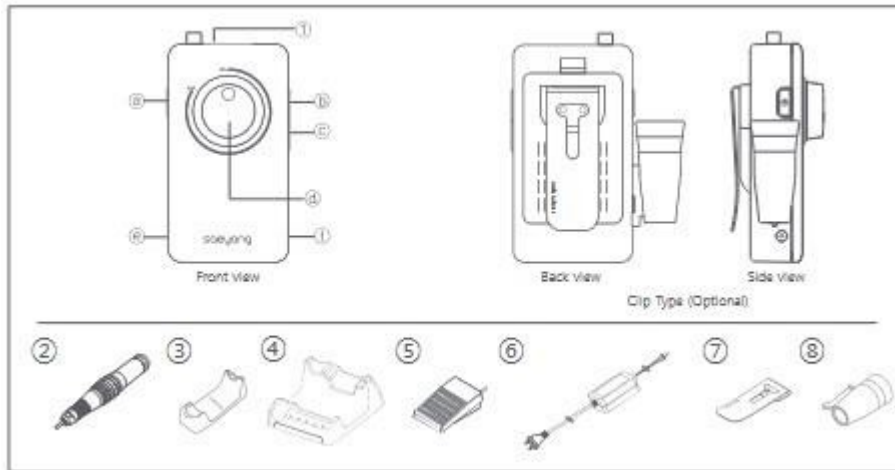
Δύο μέθοδοι ελέγχου ταχύτητας: περιστροφικό κουμπί + ψηφιακή

οθόνη

αριστερή περιστροφή

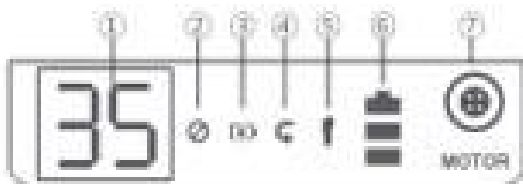
Δεξιά/

## Προδιαγραφές και περιγραφή των στοιχείων



1. Βάση μηχανής φρεζαρίσματος
  - a. Ρυθμιστής ισχύος/ταχύτητας κεφαλής
  - b. Κουμπί αριστερής/δεξιάς στροφής
  - c. Κουμπί παύσης/χειριστήριο ποδιών
  - d. Ποτενσιόμετρο ταχύτητας
  - e. Υποδοχή ποδοχειριστηρίου
  - f. Σύνδεσμος φόρτισης
  - g. Δίοδος φόρτισης
2. Επικεφαλής
3. Στήριγμα κεφαλής (προαιρετικό)
4. Βάση (προαιρετικά)
5. Διακόπτης ποδοχειριστηρίου (προαιρετικά)
6. Φορτιστής
7. Κλιπ (προαιρετικό)
8. Στήριγμα κεφαλής (προαιρετικό)

### Οθόνη LCD



1. Ταχύτητα ενεργοποίησης/κεφαλής (0-35 χιλιάδες στροφές)
2. Προειδοποίηση υπερφόρτωσης (ανάβει με πορτοκαλί χρώμα σε περίπτωση υπερφόρτωσης)
3. Φόρτιση μπαταρίας
4. Περιστροφή δεξιού/αριστερού χεριού
5. Λειτουργία παύσης
6. Επίπεδο φόρτισης της μπαταρίας
7. Σύνδεσμος κεφαλής

### Εγκατάσταση και Λειτουργία Φόρτιση της μπαταρίας

1. Συνδέστε το βύσμα του φορτιστή στην υποδοχή της συσκευής.
2. Όταν η μπαταρία φορτίζεται, η λυχνία Charging Led ανάβει με κόκκινο χρώμα.

- Κατά την ενεργοποίηση του μηχανήματος/την αλλαγή από τον ποδοχειρισμό στον χειροκίνητο έλεγχο, μειώστε την ταχύτητα της κεφαλής στο ελάχιστο χρησιμοποιώντας το ποτενσιόμετρο. Διαφορετικά, η φρεζομηχανή δεν θα ενεργοποιηθεί.

Όταν η μπαταρία φορτίζεται, η λυχνία Led θα γίνει πράσινη.

#### Ένδειξη φόρτισης μπαταρίας



**Επίπεδο:** Χαμηλό

Μεσαίο

Πλήρως φορτισμένο

Μην φορτίζετε τη συσκευή κατά τη διάρκεια της λειτουργίας. Θυμηθείτε να φορτίζετε τη συσκευή σας μόνο με τον αρχικό φορτιστή. Αφού φορτίσετε τη συσκευή σας, αποσυνδέστε την από το φορτιστή.

#### Χειροκίνητη λειτουργία:

- Συνδέστε την κεφαλή με τη συσκευή.
- Γυρίστε το κουμπί λειτουργίας δεξιόστροφα.
- Στην οθόνη θα εμφανιστεί η ταχύτητα της κεφαλής.

#### Εξυπηρέτηση ποδιών

- Συνδέστε τον ποδοδιακόπτη στην υποδοχή υπογραφής FOOT.
- Πατήστε το κουμπί παύσης/ποδοχειρισμού.
- Η λυχνία FOOT θα ανάψει στην οθόνη.
- Στη λειτουργία ποδοκίνητου ελέγχου, η κεφαλή θα λειτουργεί με την ταχύτητα που έχει οριστεί στην οθόνη χρησιμοποιώντας τον επιλογέα ταχύτητας.

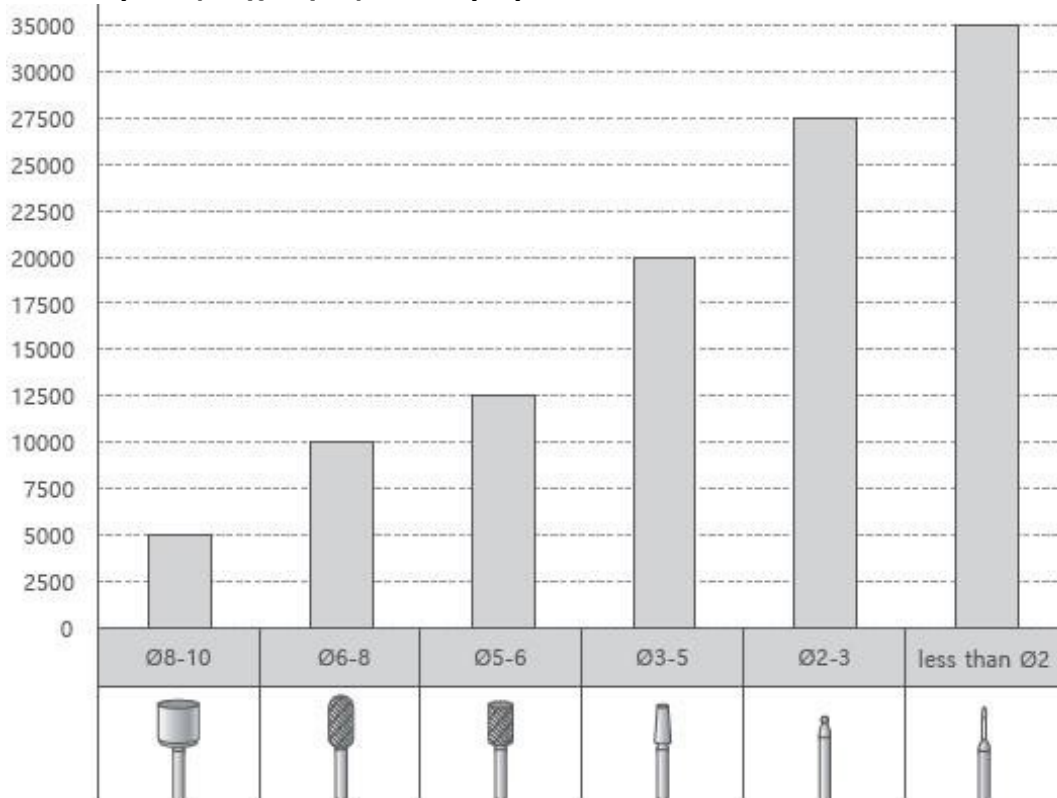
#### Εισαγωγή/αφαίρεση επιλογών

- Για να βγάλετε την πένα, γυρίστε το TWIST-LOCK (τον κινητό δακτύλιο στο στέλεχος της πέννας) δεξιόστροφα μέχρι να ακούσετε ένα χαρακτηριστικό "κλικ" και τραβήξτε την πένα προς τα έξω.
- Για να συνδέσετε τον κόφτη, γυρίστε το TWIST-LOCK αριστερόστροφα μέχρι να ακούσετε ένα κλικ.
- Θυμηθείτε να διατηρείτε το TWIST-LOCK καθαρό πριν αλλάξετε το κοπτικό.
- Βεβαιωθείτε ότι ο κόφτης που θέλετε να χρησιμοποιήσετε δεν είναι λυγισμένος, ασύμμετρος ή κατεστραμμένος. Χρησιμοποιείτε πάντα τυποποιημένα κοπτικά.

## Επίλυση προβλημάτων

Πρόβλημα	Αιτία	Δράση
Αν και η βάση είναι φορτισμένη, η κεφαλή δεν λειτουργεί	Λανθασμένο σύνδεση του σώματος με τον σωλήνα κεφαλής	Συνδέστε σωστά το καλώδιο κεφαλής στη συσκευή
	Βλάβη στο καλώδιο του κινητήρα	Αντικαταστήστε το καλώδιο
	Φθαρμένες βούρτσες άνθρακα (μόνο K38)	Αντικαταστήστε τις βούρτσες
	Πρόβλημα στο κεφάλι	Επικοινωνήστε με την υπηρεσία
	Το ποτενσιόμετρο στροφών δεν έχει ρυθμιστεί στο ελάχιστο	Γυρίστε το ποτενσιόμετρο ταχύτητας στο ελάχιστο και, στη συνέχεια, ρυθμίστε την επιθυμητή περιστροφή κεφαλής
Η κεφαλή σταμάτησε ξαφνικά να λειτουργεί	Η βάση υπερθερμάνθηκε ή υπερφορτώθηκε. Ανοίξτε το TWIST-LOCK της πένσας	Σημείο ελέγχου 6.

### Συνιστώμενες ταχύτητες ανάλογα με τον τύπο του κοπτικού:



### Τεχνικά στοιχεία:

Τάση φόρτισης	K38- 12V, K38 PRO - 12.6V
Βάρος	K38 - 290g, K38 PRO - 253g
Διαστάσεις	67x128x30mm
Μέγιστος χρόνος λειτουργίας	8 ώρες
Μέγιστος χρόνος φόρτισης της μπαταρίας	3 ώρες

### ΜΕΤΡΑ ΑΣΦΑΛΕΙΑΣ

1. Η συσκευή είναι επαγγελματικός εξοπλισμός για χρήση σε αισθητικές χειρουργικές επεμβάσεις. Η λειτουργία της συσκευής μόνο από εξειδικευμένο προσωπικό αισθητικής αποφεύγει ανεπιθύμητα αποτελέσματα κατά τη διάρκεια της θεραπείας.
2. Η συσκευή δεν πρέπει να αποσυναρμολογηθεί ή να επιχειρηθεί να χρησιμοποιηθεί για σκοπούς άλλους από αυτούς που αναφέρονται στο παρόν εγχειρίδιο. Όλες οι εργασίες συντήρησης και επισκευής πρέπει να εκτελούνται μόνο από εξουσιοδοτημένο τεχνικό σέρβις (εταιρεία ACTIVESHOP Sp. z o.o.).
3. Μην εγκαθιστάτε ή χρησιμοποιείτε τη μονάδα κοντά σε υγρά, υγρές περιοχές ή με βρεγμένα χέρια - ώστε να μην εισέλθουν υγρά στη μονάδα.
4. Αποσυνδέστε αμέσως το φις από την πρίζα και επικοινωνήστε με το εξουσιοδοτημένο σέρβις που παρέχει η ACTIVESHOP Ltd. στις ακόλουθες περιπτώσεις:
  - α) έχει εισέλθει υγρό στη συσκευή, β) η συσκευή εκπέμπει περίεργη οσμή, καπνό ή κάνει περίεργους θορύβους,
  - γ) το καλώδιο τροφοδοσίας έχει υποστεί ζημιά, δ) η συσκευή έχει πέσει κάτω ή το περίβλημα έχει υποστεί ζημιά.
5. Μην τοποθετείτε αντικείμενα πάνω στα καλώδια. Μην εγκαθιστάτε τη μονάδα σε σημείο όπου κάποιος μπορεί να πατήσει το καλώδιο τροφοδοσίας.
6. Για λόγους ασφαλείας, αποσυνδέετε το καλώδιο τροφοδοσίας από την πρίζα κάθε φορά που τελειώνετε τις εργασίες με τη μονάδα.
7. Μην εισάγετε τίποτα μέσα στο άνοιγμα της συσκευής. Εάν εισέλθει ξένο αντικείμενο στο άνοιγμα, αφαιρέστε το καλώδιο από την πρίζα και επικοινωνήστε με τον διανομέα ή τον κατασκευαστή.
8. Μην τοποθετείτε τη μονάδα σε ασταθές καρότσι, ράφι ή όχημα. Η μονάδα ενδέχεται να υποστεί ζημιά εάν πέσει.

9. Προκειμένου να διασφαλιστεί η σταθερή διάρκεια ζωής της συσκευής, συνιστάται να διατηρείται ένα διάστημα ενός λεπτού πριν από το επαναληπτικό πάτημα του κουμπιού λειτουργίας (μεταξύ ενεργοποίησης και απενεργοποίησης και αντίστροφα).

10. Το τροφοδοτικό πρέπει να πληροί τις προδιαγραφές που αναγράφονται στην πινακίδα τύπου. Διαφορετικά, υπάρχει κίνδυνος η συσκευή να δυσλειτουργήσει, να υποστεί βλάβη ή ακόμη και να καεί.

#### ΣΗΜΕΙΩΣΕΙΣ:

1. Σε περίπτωση βλάβης του καλωδίου τροφοδοσίας ή άλλων δυσλειτουργιών, απευθυνθείτε σε εξουσιοδοτημένο κέντρο σέρβις - έτσι αποφεύγεται ο κίνδυνος.
2. Ο εξοπλισμός αυτός μπορεί να χρησιμοποιηθεί από παιδιά ηλικίας τουλάχιστον 8 ετών και από άτομα με μειωμένες σωματικές και πνευματικές ικανότητες και έλλειψη εμπειρίας και γνώσης του εξοπλισμού, εφόσον παρέχεται επίβλεψη ή οδηγίες για την ασφαλή χρήση του εξοπλισμού, ώστε να γίνουν κατανοητοί οι σχετικοί κίνδυνοι.
3. Η συσκευή δεν προορίζεται για παιχνίδια με παιδιά. Μην επιτρέπετε στα παιδιά να παίζουν με τη συσκευή.
4. Μην αφήνετε τη συσκευή χωρίς επίβλεψη όταν κοντά της βρίσκονται παιδιά ή άτομα χωρίς επαρκείς γνώσεις για τη χρήση της συσκευής.
5. Αυτή η ηλεκτρική συσκευή δεν είναι παιχνίδι. Η εσφαλμένη χρήση ή η επαφή με την ηλεκτρική συσκευή μπορεί να αποτελέσει κίνδυνο για την υγεία ή να οδηγήσει σε θάνατο, επομένως η συσκευή πρέπει να χρησιμοποιείται και να φυλάσσεται μακριά από παιδιά.

#### ΔΙΑΘΕΣΗ ΤΗΣ ΣΥΣΚΕΥΗΣ



Απορρίψτε τις χρησιμοποιημένες ηλεκτρικές συσκευές, τα εξαρτήματα και τις συσκευασίες σε κέντρα ανακύκλωσης σύμφωνα με τους κανόνες προστασίας του περιβάλλοντος. Οι ηλεκτρικές συσκευές δεν πρέπει να απορρίπτονται στον κάδο οικιακών απορριμμάτων. Ακολουθήστε τους κανόνες για την απόρριψη αυτού του τύπου εξοπλισμού. Για την προστασία του περιβάλλοντος σύμφωνα με την οδηγία 2012/19/ΕΚ για τα απόβλητα ηλεκτρικού και ηλεκτρονικού εξοπλισμού, οι χρησιμοποιημένες συσκευές

ο ηλεκτρικός εξοπλισμός πρέπει να συλλέγεται χωριστά και να μεταφέρεται στα σημεία συλλογής ηλεκτρονικών και ηλεκτρικών αποβλήτων.

Οι παλαιές συσκευές στο τέλος του κύκλου ζωής τους περιέχουν πλήρως ανακυκλώσιμα εξαρτήματα και, ως εκ τούτου, θα πρέπει να παραδίδονται για ανακύκλωση. Για το λόγο αυτό θα πρέπει να παραδίδονται στα κατάλληλα σημεία συλλογής, ενώ μπορούν να παραδίδονται και στην ACTIVESHOP Ε Π Ε .

#### ΑΠΟΘΗΚΕΥΣΗ ΚΑΙ ΜΕΤΑΦΟΡΑ

Η μονάδα πρέπει να μεταφέρεται σε θερμοκρασία μεταξύ (-) 20 °C και (+) 50 °C μόνο στην αρχική της συσκευασία. Αποθηκεύστε τη μονάδα σε καλά αεριζόμενο χώρο με σχετική υγρασία όχι μεγαλύτερη από 75%. Θερμοκρασία λειτουργίας από (+) 10 °C έως (+) 40 °C. Κατά τη διάρκεια των διαδικασιών αποθήκευσης και μεταφοράς, η συσκευή δεν πρέπει να πετιέται ή να πέφτει, να εκτίθεται σε μηχανικούς κραδασμούς ή ατμοσφαιρικούς παράγοντες.