

# ACTIVESHOP<sup>®</sup>

## Návod k použití

FRÉZKA MARATHON K38/ K38 PRO



**Dovozce:**

ACTIVESHOP Sp. z o.o.

ul. Graniczna 8b, bud. DC2A

54-610 Wrocław, Polsko

[www.activeshop.com.pl](http://www.activeshop.com.pl)

Rev. A/04/2024



## Popis produktu

Přenosná frézka od korejské společnosti Saeyang je dokonalým řešením pro poskytování mobilních kosmetických služeb.

Tuto frézku můžete používat u klienta doma, na cestách nebo kdekoli jinde, a co je nejlepší, nemusíte ji zapojovat do sítě.

## Vybavení, které oceníte

Obsluha zařízení je překvapivě jednoduchá. Ovladač rychlosti umožňuje efektivní regulaci otáček (až 35 000). Digitální displej zobrazuje

klíčové informace, jako je rychlost nebo úroveň nabití baterie. Zařízení je lehké, celé se vejde do praktické kabelky. S hlavicí se příjemně pracuje, protože je tenká a její vibrace jsou neutralizované.

## TWIST-LOCK: Snadná výměna nože

Rukojeť TWIST-LOCK je řešení, které umožňuje rychlou a snadnou výměnu nože jedním pohybem. Otočením doleva se nůž odjistí, uvolní a vymění. Otočením doprava zámek zavřete a nůž nasadíte.

## DOPORUČENÍ:

1. Nezapomeňte nikdy neupustit frézu nebo hlavu, mohlo by to mimo jiné způsobit poškození frézy, což by mělo vliv na životnost motoru.
2. Nedovolte, aby se do přístroje dostala voda nebo jiné tekutiny.
3. Spotřebič je třeba pravidelně čistit, aby se v něm nehromadily nečistoty, prach a jiné nežádoucí látky. Jejich nahromadění může vést k poruchám nebo dokonce k poškození zařízení.
4. Zabraňte vniknutí prachu nebo jiných škodlivých prvků do zástrčky, základny nebo hlavice použitím pohlcovačů prachu.
5. Nikdy nevyměňujte frézy za chodu frézky. Chcete-li frézu vyměnit, vypněte frézku. Po výměně frézy se ujistěte, že je zámek TWIST-LOCK správně uzavřen.
6. Směrovač připojte do zásuvky až poté, co se ujistíte, že jsou všechny kabely správně a bezpečně nainstalovány.
7. Zařízení doporučujeme používat pouze profesionálům.
8. Zástrčka kabelu nožního spínače musí být pevně připojena na určeném místě.
9. Ujistěte se, že nůž, který chcete použít, není ohnutý, nesymetrický nebo poškozený. Vždy používejte kvalitní řezačku.
10. Před každým použitím se ujistěte, že je zařízení nabíjeno ze zdroje se správným jmenovitým napětím.
11. Je zakázáno zařízení demontovat nebo opravovat. Pro opravu se obraťte na distributora, u kterého bylo zařízení zakoupeno, nebo na autorizované servisní středisko.

## Upozornění na baterii

- Zařízení je vybaveno dobíjecí li-ion baterií.
- Životnost baterie je omezená, závisí na provozních podmínkách

## Funkce zařízení:

Bezkartáčový (K38 Pro)/kartáčový motor (K38) Max.

RPM: 35.000

Provozní doba: max. 8 hodin

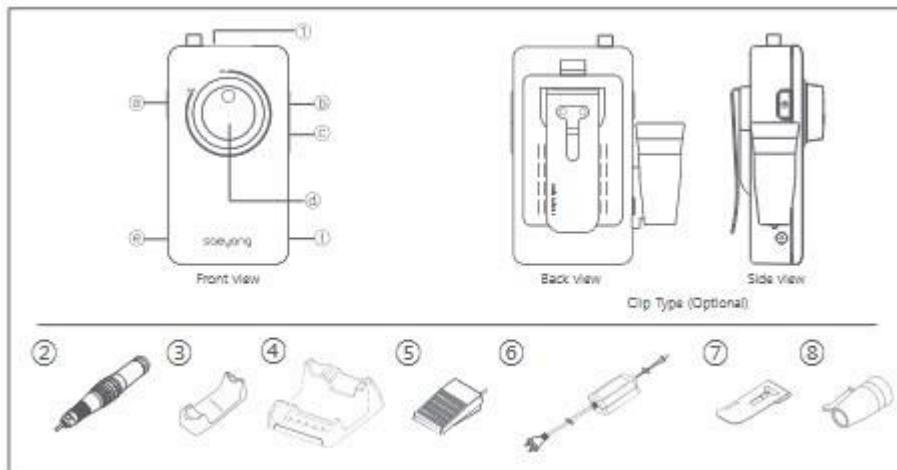
Zobrazení úrovně nabití baterie

Dva způsoby regulace otáček: otočný knoflík + digitální displej

Otáče

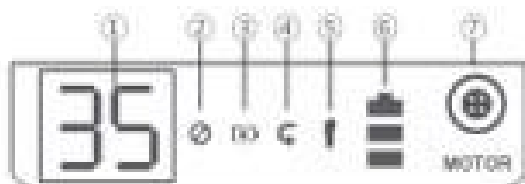
ní pravou/levou rukou

## Specifikace a popis součástí



1. Základna frézky
  - a. Knoflík pro ovládání výkonu/otáček hlavy
  - b. Tlačítko pro otáčení vlevo/vpravo
  - c. Tlačítko pauzy/nožní ovládání
  - d. Potenciometr rychlosti
  - e. Konektor pro nožní ovládání
  - f. Nabíjecí konektor
  - g. Nabíjecí dioda
2. Hlava
3. Stojan na hlavu (volitelný)
4. Stojan (volitelný)
5. Spínač nožního ovládání (volitelný)
6. Nabíječka
7. Klip (volitelný)
8. Držák hlavy (volitelný)

## LCD displej



1. Rychlost zapnutí/otáčky hlavy (0-35 tisíc otáček)
2. Varování před přetížením (v případě přetížení se rozsvítí oranžově)
3. Nabíjení baterie
4. Otáčení vpravo/vlevo
5. Funkce pauzy
6. Úroveň nabití baterie
7. Konektor hlavy

## Instalace a provoz

### Nabíjení baterie

1. Připojte zástrčku nabíječky ke konektoru zařízení.
2. Když se baterie nabíjí, kontrolka Charging Led se rozsvítí červeně.

3. Při zapnutí stroje/přepnutí z nožního na ruční ovládání snižte otáčky hlavy pomocí potenciometru na minimum. Jinak se frézka nezapne.

Po nabití baterie se kontrolka rozsvítí zeleně.

#### Zobrazení nabití baterie



**Úroveň:** Nízká   Střední   Plně nabité

Zařízení během provozu nenabíjejte.

Nezapomeňte nabíjet zařízení pouze originální nabíječkou. Po nabití zařízení odpojte od nabíječky.

#### Ruční ovládání:

1. Připojte hlavu k zařízení.
2. Otočte tlačítkem napájení ve směru hodinových ručiček.
3. Na displeji se zobrazí rychlost hlavy.

#### Služba nohou

1. Připojte nožní spínač ke konektoru signatury FOOT.
2. Stiskněte tlačítko pauzy/nožní ovládání.
3. Na displeji se rozsvítí kontrolka FOOT.
4. V režimu nožního ovládání bude hlava pracovat rychlostí nastavenou na displeji pomocí voliče rychlosti.

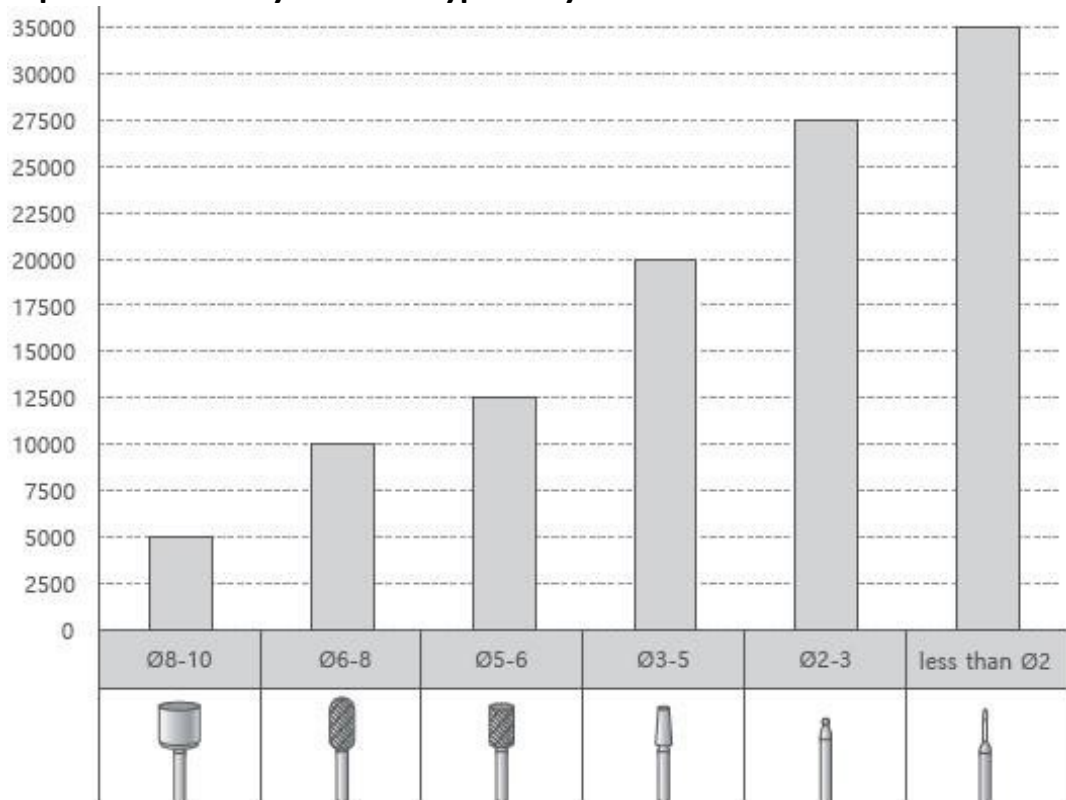
#### Vkládání/vytahování krumpáčů

- Chcete-li trsátka vytáhnout, otočte zámkem TWIST-LOCK (pohyblivý kroužek na dřívku trsátka) ve směru hodinových ručiček, dokud neuslyšíte charakteristické "cvaknutí", a trsátka vytáhněte.
- Chcete-li nůž připevnit, otáčejte zámkem TWIST-LOCK proti směru hodinových ručiček, dokud neuslyšíte cvaknutí.
- Před výměnou nože nezapomeňte udržovat zámek TWIST-LOCK v čistotě.
- Ujistěte se, že nůž, který chcete použít, není ohnutý, nesymetrický nebo poškozený. Vždy používejte standardní nože.

## Řešení problémů

<b>Problém</b>	<b>Příčina</b>	<b>Akce</b>
Přestože je základna nabitá, hlava nefunguje.	Nesprávné spojení tělesa s hlavovou trubkou	Správně připojte kabel hlavy k zařízení
	Poškození kabelu motoru	Vyměňte kabel
	Opotřebované uhlíkové kartáče (pouze K38)	Výměna kartáčů
	Problém s hlavou	Kontaktujte službu
	Potenciometr otáček není nastaven na minimum	Otočte potenciometr otáček na minimum a nastavte požadovanou hodnotu. otáčení hlavy
Hlava náhle přestala fungovat	Základna je přehřátá nebo přetížená. Otevřete zámek TWIST- LOCK trsátka	Kontrolní bod 6.

### Doporučené otáčky závisí na typu frézy:



### Technické údaje:

Nabíjecí napětí	K38 - 12 V, K38 PRO - 12,6 V
Hmotnost	K38 - 290 g, K38 PRO - 253 g
Rozměry	67x128x30 mm
Maximální doba provozu	8 hodin
Maximální doba nabíjení baterie	3 hodiny

### BEZPEČNOSTNÍ OPATŘENÍ

1. Přístroj je profesionální zařízení pro použití v kosmetických ordinacích. Obsluha přístroje pouze kvalifikovaným kosmetickým personálem zabraňuje nežádoucím účinkům během ošetření.
2. Zařízení se nesmí rozebírat ani se pokoušet používat k jiným účelům, než je uvedeno v tomto návodu. Veškerý servis a opravy smí provádět pouze autorizovaný servisní technik ( společnost ACTIVESHOP Sp. z o.o.).
3. Přístroj neinstalujte ani nepoužívejte v blízkosti kapalin, na mokřích místech nebo s mokřima rukama - aby se do přístroje nedostaly žádné kapaliny.
4. V následujících případech okamžitě vytáhněte zástrčku ze zásuvky a obraťte se na autorizovaný servis společnosti ACTIVESHOP s.r.o.:
  - a) do spotřebiče vnikla tekutina, b) spotřebič vydává zvláštní zápach, kouř nebo vydává zvláštní zvuky, c) došlo k poškození napájecího kabelu, d) došlo k převržení spotřebiče nebo k poškození krytu.
5. Nepokládejte na kabely žádné předměty. Neinstalujte jednotku na místa, kde by někdo mohl šlápnout na napájecí kabel.
6. Z bezpečnostních důvodů odpojte napájecí kabel ze zásuvky vždy, když s přístrojem skončíte.
7. Do otvoru spotřebiče nic nevkládejte. Pokud se do otvoru dostane cizí předmět, vyjměte kabel ze zásuvky a kontaktujte distributora nebo výrobce.
8. Přístroj nestavte na nestabilní vozík, polici nebo vozidlo. Při pádu může dojít k poškození přístroje.

9. Aby byla zaručena pevná životnost zařízení, doporučuje se před dalším stisknutím tlačítka napájení (mezi zapnutím a vypnutím a naopak) dodržet interval jedné minuty.

10. Napájecí zdroj musí odpovídat specifikacím uvedeným na typovém štítku. V opačném případě hrozí nebezpečí poruchy, poškození nebo dokonce vyhoření spotřebiče.

#### POZNÁMKY:

1. V případě poškození napájecího kabelu nebo jiných poruch se obraťte na autorizované servisní středisko - předejdete tak nebezpečí.

2. Toto zařízení mohou používat děti ve věku nejméně 8 let a osoby se sníženými fyzickými a duševními schopnostmi a s nedostatečnými zkušenostmi a znalostmi zařízení, pokud je zajištěn dohled nebo instruktáž, jak zařízení bezpečně používat, aby byla pochopena související rizika.

3. Spotřebič není určen k tomu, aby si s ním hrály děti. Nedovolte dětem, aby si se spotřebičem hrály.

4. Nenechávejte spotřebič bez dozoru, pokud se v jeho blízkosti nacházejí děti nebo osoby bez dostatečných znalostí o používání spotřebiče.

5. Tento elektrický spotřebič není hračka. Nesprávné použití nebo kontakt s elektrickým spotřebičem může ohrozit zdraví nebo vést k úmrtí, proto by měl být spotřebič používán a skladován mimo dosah dětí.

#### LIKVIDACE SPOTŘEBIČE



Použité elektrické spotřebiče, příslušenství a obaly odevzdejte do recyklačních středisek v souladu s předpisy na ochranu životního prostředí. Elektrické spotřebiče by neměly být vyhazovány do popelnice na domovní odpad. Dodržujte pravidla pro likvidaci tohoto typu zařízení. V zájmu ochrany životního prostředí v souladu se směrnicí 2012/19/ES o odpadních elektrických a elektronických zařízeních je třeba použité spotřebiče

elektrická zařízení by se měla sbírat odděleně a odvézt do sběrných míst pro elektronický a elektrický odpad.

Vyřazené a staré spotřebiče obsahují plně recyklovatelné součásti, a proto by měly být odevzdány k recyklaci. Proto by měly být odevzdávány na příslušných sběrných místech a lze je odevzdat také s p o l e č n o s t i ACTIVESHOP s . r . o .

#### SKLADOVÁNÍ A PŘEPRAVA

Přístroj by měl být přepravován při teplotě od (-) 20 °C do (+) 50 °C pouze v původním obalu. Přístroj skladujte v dobře větraném prostoru s relativní vlhkostí nejvýše 75 %. Provozní teplota (+) 10 °C až (+) 40 °C. Během skladovacích a přepravních procesů nesmí být přístroj hozen nebo upuštěn, vystaven mechanickým nárazům nebo atmosférickým vlivům.