

# ACTIVESHOP®

## NAVODILA ZA UPORABO

Elegante platinum T6 naprava za hujšanje telesa

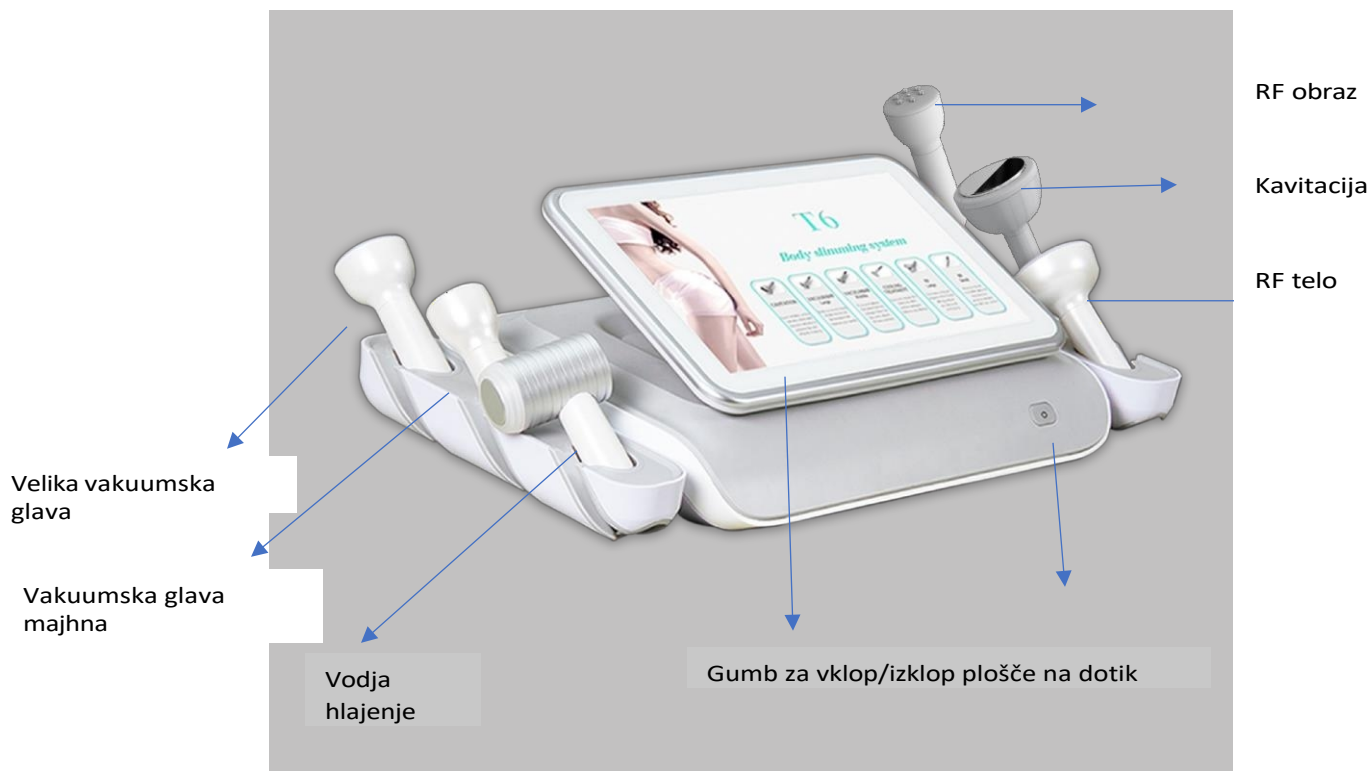


### Uvoznik:

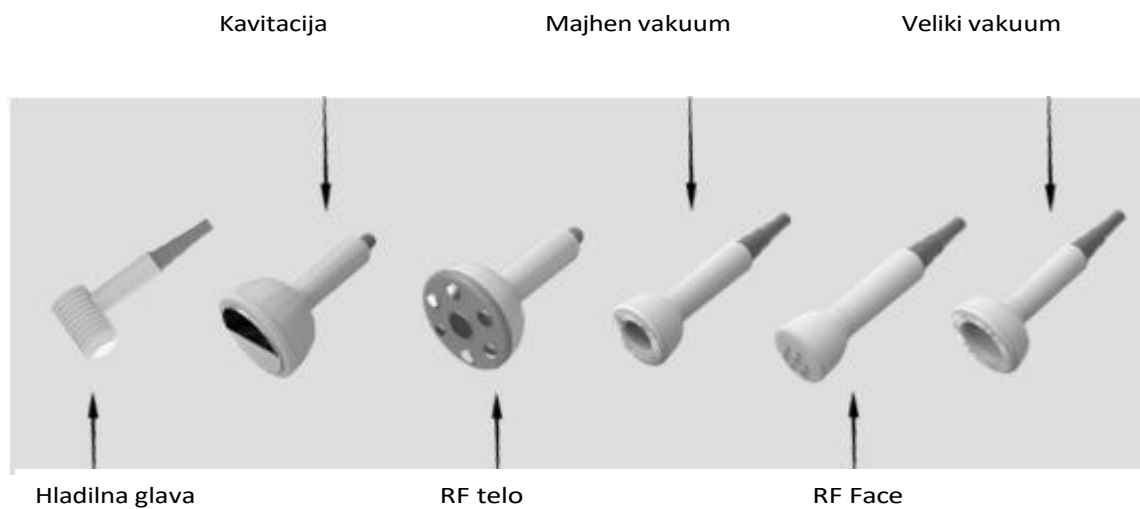
ACTIVESHOP Sp. z o.o.  
Ul. Graniczna 8b, bud. DC2A  
54-610 Wrocław, Poljska  
[www.activeshop.com.pl](http://www.activeshop.com.pl)  
Rev. A/09/2024



## Konstrukcija naprave

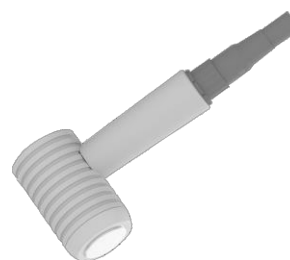


## Glave



## Povezovalne glave

### 1. Hladilna glava



### 2. Velika vakuumska glava



### 3. Vakuumska glava majhna



### 4. Kavitacija



### 5. RF telo



## 6. RF obraz



## Tehnični podatki

Napetost	220-240V
Napajanje	95W
Trenutna intenzivnost	2A
Bruto teža	15 kg

## Dimenzije



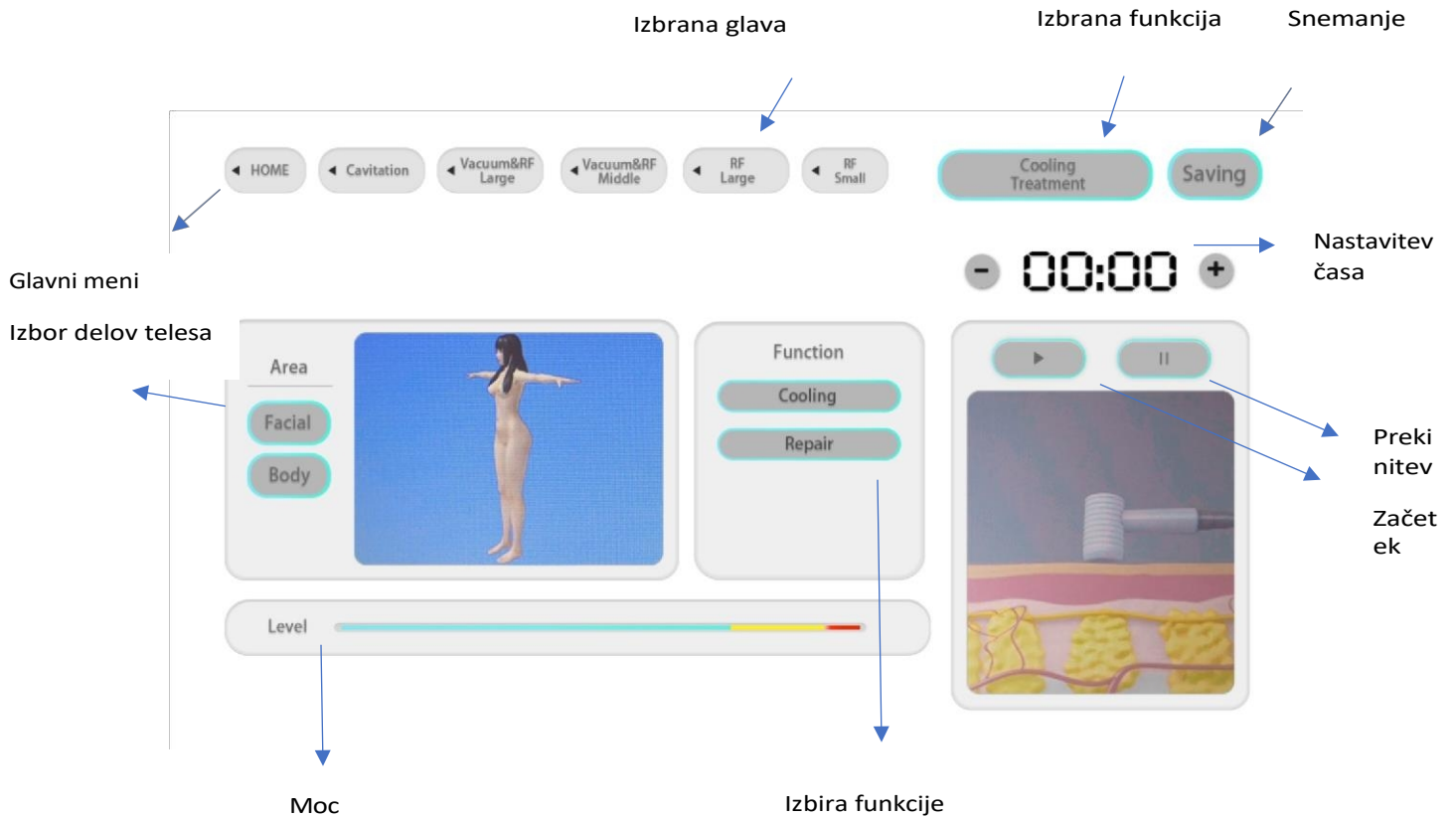
## Navodila za uporabo:

1. Glave priključite na enoto in nato enoto priključite na napajalnik.
2. Enoto vklopite z gumbom O/I na zadnji strani in pritisnite stikalo na sprednji strani.
3. Prikaže se naslednji meni.

4. Pritisnite na ikono ustrezne glave.



5. Prikaže se naslednji meni



6. Izberite ustrezno glavo, del telesa, funkcijo, moč in čas zdravljenja ter pritisnite gumb Start. Moč in čas zdravljenja je treba prilagoditi individualno, da ustrezata vašim potrebam.
7. Če želite shraniti dane nastavitve za določen del telesa, pritisnite Saving in nato Yes.
8. Glavo premaknite nad izbrani del telesa.

### **Pozor!**

Da bi se izognili poškodbam, glave ne držite predolgo na enem mestu, temveč jo premikajte po telesu.

### **Priporočeno trajanje zdravljenja:**

1. **Kavitacija** - zmanjšuje maščobo, izravnava in učvrsti kožo
  - Roke 10-15 minut,
  - Talia 15-20 minut,
  - Noge 10-15 minut,
2. **Vakuum in RF** (za RF tretmaje je treba uporabiti poseben gel) - učvrsti kožo, spodbuja obnavljanje kolagenskih vlaken
  - Talia 15-20 minut,
  - Noge 10-15 minut,
  - Nazaj 10-15 minut,
  - Roke 10-15 minut,
3. **Hladilna glava** - krči krvne žile, zmanjšuje rdečico kože
  - Obraz 10-15 minut,
4. **RF large** (za RF tretmaje je treba uporabiti poseben gel) - zmanjšanje gub, izboljšanje krvnega obtoka, stimulacija kolagenskih vlaken za regeneracijo
  - Talia 15-20 minut,
  - Noge 10-15 minut,
  - Roke 10-15 minut,
5. **Majhni RF** (za RF tretmaje je treba uporabiti poseben gel) - zmanjšanje gub, izboljšanje krvnega obtoka, stimulacija kolagenskih vlaken za regeneracijo
  - Obraz 15-20 minut,
  - Ramena 10-15 minut.

### **Vzdrževanje naprave**

1. Enoto vzdržujte čisto. Po potrebi jo obrišite z mehko in vlažno krpo.
2. Glave je treba razkužiti pred zdravljenjem in po njem. Previsoka koncentracija razkužila lahko poškoduje glave.
3. Na plošči na dotik ne uporabljajte pisal ali drugih predmetov, ki bi lahko poškodovali površino.
4. Naprava se po izklopu ohlaja približno 15 minut. Počakajte, da se komponente ohladijo.

### **Kontraindikacije za zdravljenje:**

1. Srčni spodbujevalnik ali implantiran defibrilator.
2. kožni rak ali predrakave stopnje.
3. Kovinski vsadki v telesu.
4. Hipertenzija, sladkorna bolezen in bolezni srca.
5. Nosečnost in dojenje.

6. Odprte rane ali okužbe.
7. Zdravljenje delov telesa

## Osnovno reševanje problemov

<b>Problem</b>	<b>Metoda reševanja</b>
Naprava se ne vklopi	Preverite, ali je napajalna povezava pravilna Preverite, ali so gumbi vklopljeni
Glava ne deluje	Preverite, ali je glava pravilno priključena
Naprava se je pregrela	Prekinite delo in pustite, da se enota ohladi.
Ni napajanja	Preverite varovalko

## VARNOSTNI UKREPI

1. Naprava je profesionalna oprema za uporabo v kozmetičnih ordinacijah. Z napravo lahko upravlja le usposobljeno medicinsko osebje, s čimer se izognete neželenim učinkom med zdravljenjem.
2. Naprave ne razstavljajte in je ne poskušajte uporabljati za druge namene, kot so navedeni v tem priročniku. Vsa vzdrževalna dela in popravila mora opravljati samo pooblaščen servis (podjetje ACTIVESHOP Sp. z o.o.).
3. Naprave ne nameščajte in ne uporabljajte v bližini tekočin, mokrih prostorov ali z mokrimi rokami - da v napravo ne bi prišle tekočine.
4. V naslednjih primerih takoj izvlecite vtič iz vtičnice in se obrnite na pooblaščen servis družbe ACTIVESHOP Ltd:
  - a) v aparat je vdrla tekočina, b) aparat oddaja čuden vonj, dim ali povzroča čudne zvoke, c) je poškodovan napajalni kabel, d) je aparat prevrnjen ali je poškodovano njegovo ohišje.
5. Na kable ne postavljajte nobenih predmetov. Naprave ne nameščajte na mesta, kjer lahko kdo stopi na napajalni kabel.
6. Zaradi varnosti izvlecite kabel iz vtičnice vsakič, ko končate delo z napravo.
7. V odprtino aparata ne vstavljajte ničesar. Če v odprtino pride tujek, odstranite kabel iz vtičnice in se obrnite na distributerja ali proizvajalca.
8. Naprave ne postavljajte na nestabilen voziček, polico ali vozilo. Če enota pade, se lahko poškoduje.
9. Da bi zagotovili fiksno življenjsko dobo naprave, je priporočljivo, da pred ponovnim pritiskom na gumb za vklop (med vklopom in izklopom ter obratno) počakate eno minuto.
10. Napajalnik mora ustrezati specifikacijam na tipski ploščici. V nasprotnem primeru obstaja nevarnost nepravilnega delovanja, poškodbe ali celo požara naprave.

## OPOMBA

1. V primeru poškodbe napajalnega kabla ali drugih okvar se obrnite na pooblaščen servisni center - tako se boste izognili nevarnosti.
2. To opremo lahko uporabljajo otroci, stari najmanj 8 let, in osebe z zmanjšanimi fizičnimi in duševnimi sposobnostmi ter pomanjkanjem izkušenj in poznavanja opreme, če je zagotovljen nadzor ali navodila za varno uporabo opreme, da se razumejo s tem povezana tveganja.
3. Naprava ni namenjena igranju otrok. Otrokom ne dovolite, da se igrajo z napravo.



4. Naprave ne puščajte brez nadzora, kadar so v bližini otroci ali osebe, ki niso dovolj seznanjene z uporabo naprave.
5. Ta električni aparat ni igrača. Nepravilna uporaba ali stik z električnim aparatom lahko ogrozi zdravje ali povzroči smrt, zato ga hranite izven dosega otrok.

## ODSTRANJEVANJE NAPRAVE



Izrabljene električne naprave, napeljave in embalažo oddajte v centrih za recikliranje v skladu s predpisi o varstvu okolja. Električnih naprav ne smete odlagati v zabojnik za gospodinjske odpadke. Upoštevajte pravila za odstranjevanje tovrstne opreme. Da bi zaščitili okolje v skladu z

Direktive 2012/19/ES o odpadni električni in elektronski opremi je treba zbirati ločeno in jih oddati na zbirnih mestih za odpadno elektronsko in električno opremo. Izrabljene in stare naprave, ki vsebujejo sestavne dele, ki jih je mogoče v celoti reciklirati, bi bilo zato treba poslati v predelavo. Zato jih je treba oddati na ustreznih zbirnih mestih, lahko pa jih oddate tudi podjetju ACTIVESHOP Sp. z o.o.

## SKLADIŠČENJE IN PREVOZ

Enota se lahko prevaža pri temperaturi od (-) 20 °C do (+) 50 °C samo v originalni embalaži. Enota mora biti shranjena v dobro prezračenem prostoru z relativno vlažnostjo največ 75 %. Delovna temperatura od (+) 10 °C do (+) 40 °C. Med skladiščenjem in prevozom naprave ne smete metati ali spuščati, izpostavljati mehanskim udarcem ali atmosferskim dejavnikom.