

# ACTIVESHOP®

## INSTRUKCJA UŻYTKOWANIA

Urządzenie Elegante platinum T6 body slimming system

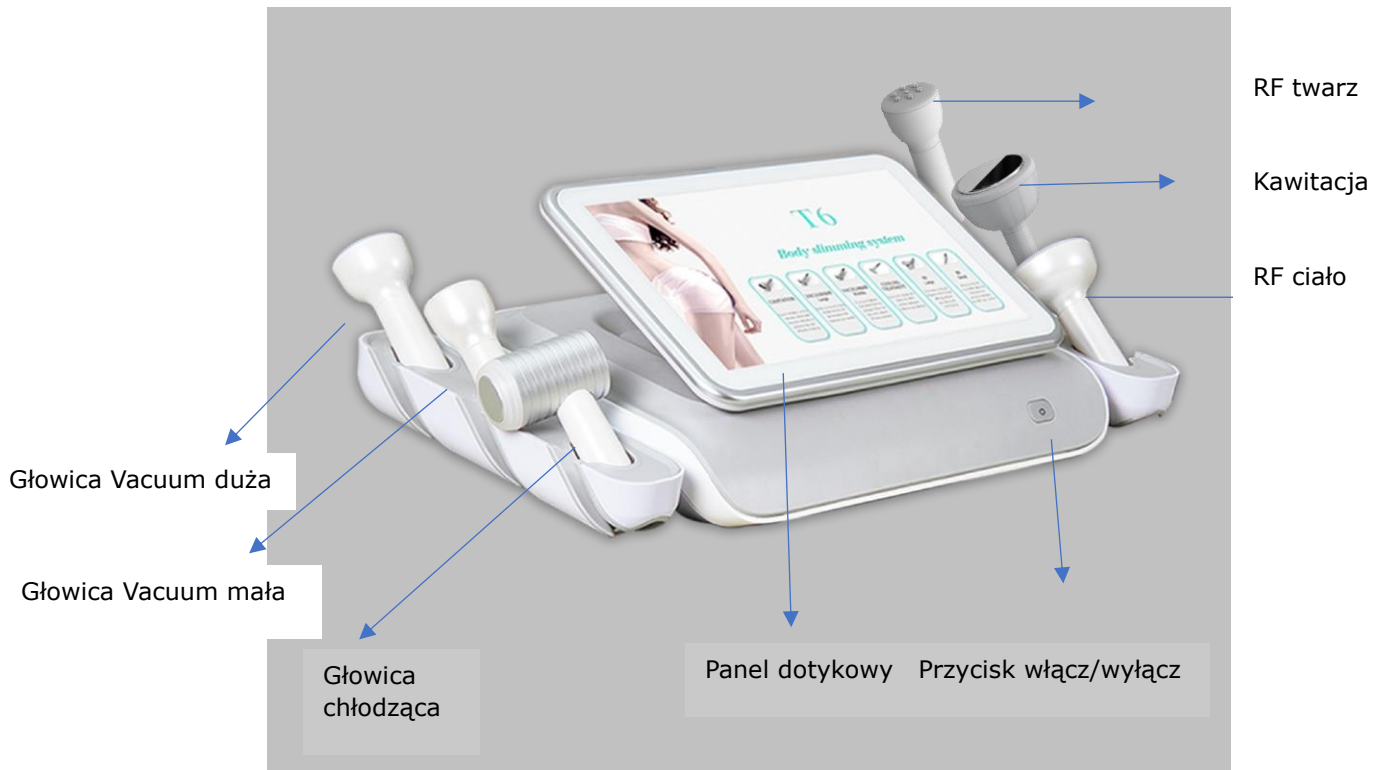


### Importer:

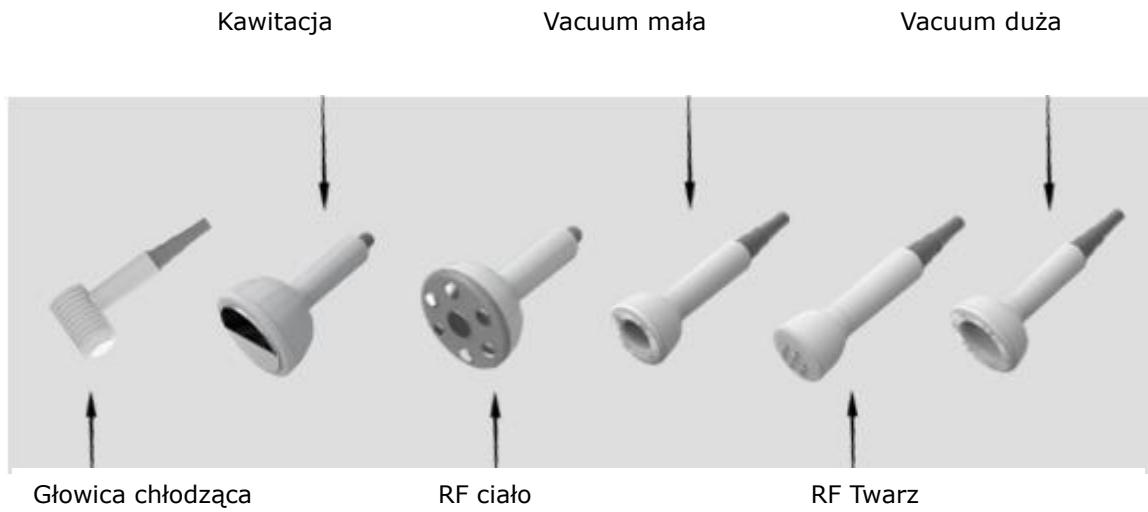
ACTIVESHOP Sp. z o.o.  
Ul. Graniczna 8b, bud. DC2A  
54-610 Wrocław, Polska  
[www.activeshop.com.pl](http://www.activeshop.com.pl)  
Rev. A/09/2024



## Budowa urządzenia

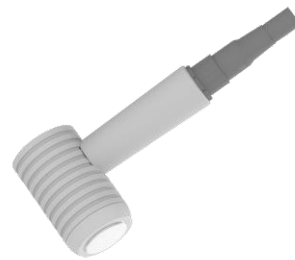


## Głowice



## Podłączanie głowic

### 1. Głowica chłodząca



### 2. Głowica Vacuum duża



### 3. Głowica Vacuum mała



### 4. Kawitacja



### 5. RF ciało



## 6. RF twarz



## Dane techniczne

<b>Napięcie</b>	<b>220-240V</b>
<b>Moc</b>	<b>95W</b>
<b>Natężenie prądu</b>	<b>2A</b>
<b>Waga brutto</b>	<b>15kg</b>

## Wymiary



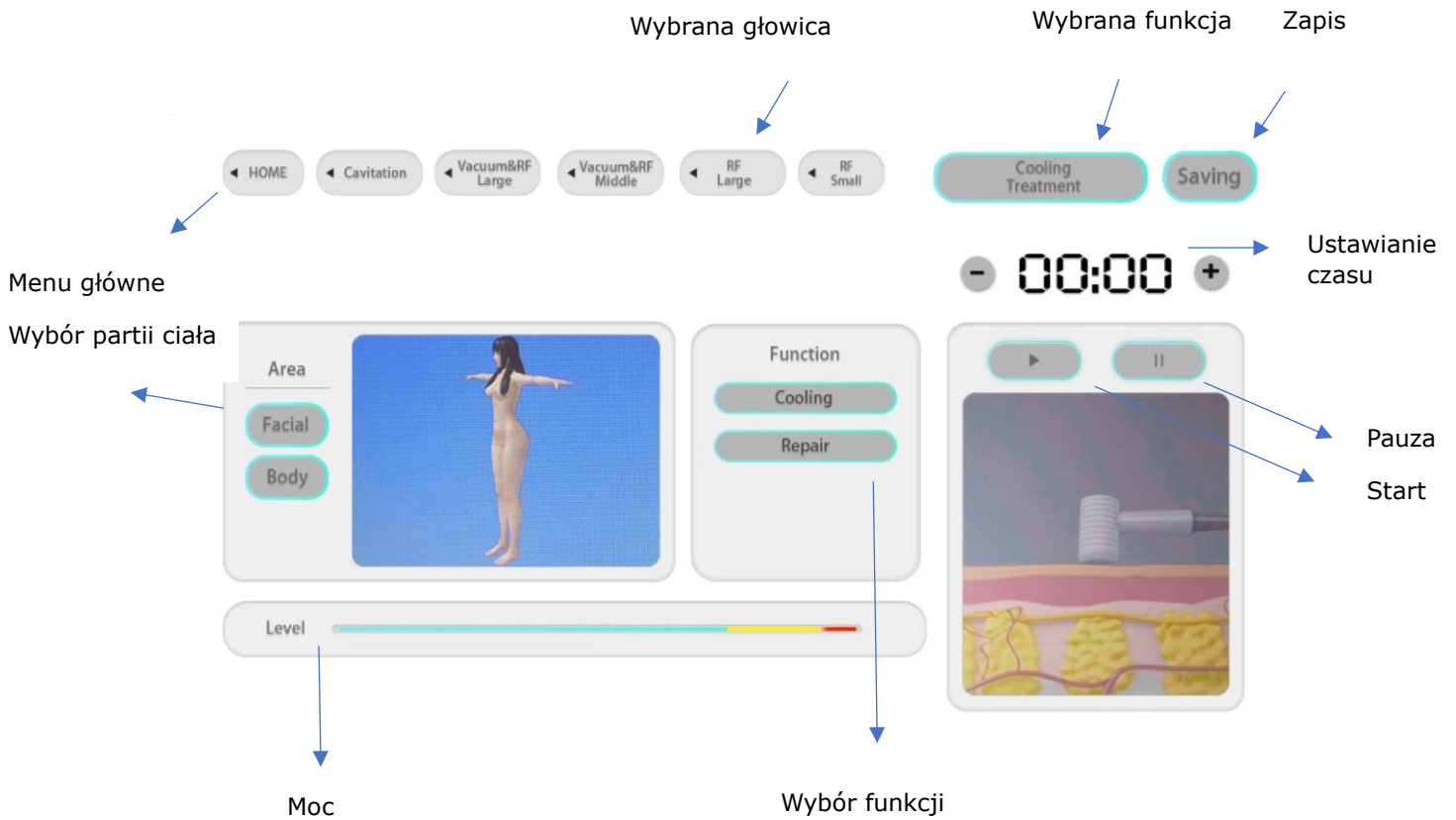
## Instrukcja użytkowania:

1. Podłącz głowice do urządzenia, a następnie podłącz urządzenie do prądu.
2. Włącz urządzenie przyciskiem O/I znajdującym się z tyłu oraz naciśnij włącznik z przodu.
3. Wyświetli się następujące menu.

4. Naciśnij na ikonkę odpowiedniej głowicy.



5. Wyświetli się następujące menu



6. Wybierz odpowiednią głowicę, partię ciała, funkcję, moc oraz czas zabiegu a następnie wciśnij przycisk Start. Moc oraz czas zabiegu należy dostosowywać indywidualnie do potrzeb klienta.
7. Jeśli chcesz zapisać dane ustawienia dla konkretnej części ciała, wciśnij Saving a następnie Yes.
8. Przesuwaj głowicę po wybranej części ciała.

### **Uwaga!**

Aby uniknąć uszkodzeń ciała nie przytrzymuj głowicy zbyt długo w jednym miejscu, a przesuwaj nią po ciele.

### **Zalecany czas trwania zabiegów:**

1. **Kawitacja** – redukuje tkankę tłuszczową, działa wyszczuplająco i ujędrnia skórę
  - Ręce 10-15 minut,
  - Talia 15-20 minut,
  - Nogi 10-15 minut,
2. **Vacuum & RF** (do zabiegów RF należy używać specjalnego żelu) – ujędrnia skórę, pobudza włókna kolagenowe do regeneracji
  - Talia 15-20 minut,
  - Nogi 10-15 minut,
  - Plecy 10-15 minut,
  - Ramiona 10-15 minut,
3. **Głowica chłodząca** – obkurcza naczynia krwionośne, zmniejsz zaczerwienienia skóry
  - Twarz 10-15 minut,
4. **RF duża** (do zabiegów RF należy używać specjalnego żelu) – redukcja zmarszczek, poprawa cyrkulacji krwi, pobudzenie włókien kolagenowych do regeneracji
  - Talia 15-20 minut,
  - Nogi 10-15 minut,
  - Ramiona 10-15 minut,
5. **RF mała** (do zabiegów RF należy używać specjalnego żelu) - redukcja zmarszczek, poprawa cyrkulacji krwi, pobudzenie włókien kolagenowych do regeneracji
  - Twarz 15-20 minut,
  - Barki 10-15 minut.

### **Konserwacja urządzenia**

1. Utrzymuj urządzenie w czystości. W razie potrzeby przecieraj miękką, wilgotną szmatką.
2. Głowice należy dezynfekować przed i po zabiegu. Zbyt wysokie stężenie środka do dezynfekcji może powodować uszkodzenia głowic.
3. Nie należy obsługiwać panelu dotykowego rysikami czy innymi przedmiotami mogącymi uszkodzić nawierzchnię.
4. Urządzenie po wyłączeniu chłodzi się przez ok. 15 minut. Należy odczekać aż podzespoły się schłodzą.

### **Przeciwwskazania do zabiegu:**

1. Rozrusznik serca lub wszczepiony defibrylator.
2. Rak skóry lub stadia przedrakowe.
3. Metalowe implanty w ciele.
4. Nadciśnienie, cukrzyca i choroby serca.
5. Ciąża i karmienie piersią.

6. Otwarte rany lub infekcje.
7. Gojące się części ciała

## Rozwiązywanie podstawowych problemów

<b>Problem</b>	<b>Sposób rozwiązania</b>
Urządzenie nie włącza się	Sprawdź poprawność podłączenia do prądu Sprawdź, czy przyciski są włączone
Głowica nie działa	Sprawdź, czy głowica jest poprawnie podłączona
Urządzenie przegrzało się	Zaprzestań pracy i pozwól urządzeniu ostygnąć
Brak zasilania	Sprawdź bezpiecznik

## ŚRODKI BEZPIECZEŃSTWA

1. Urządzenie jest profesjonalnym sprzętem do stosowania w gabinetach kosmetycznych. Obsługa urządzenia wyłącznie przez wykwalifikowany personel medyczny pozwala uniknąć niepożądanych skutków podczas zabiegu.
2. Nie wolno rozmontowywać urządzenia ani podejmować prób stosowania do innych celów niż wskazane w niniejszej instrukcji obsługi. Wszelkie prace serwisowe i naprawy musi wykonywać wyłącznie pracownik autoryzowanego serwisu (firma ACTIVESHOP Sp. z o.o.).
3. Nie wolno instalować ani obsługiwać urządzenia w pobliżu płynów, mokrych miejsc lub mokrymi dłońmi – tak aby żadne płyny nie dostały się do urządzenia.
4. Należy natychmiast wyjąć wtyczkę z gniazdka i skontaktować się z autoryzowanym serwisem świadczonym przez firmę ACTIVESHOP Sp. z o.o. w następujących przypadkach:
  - a) Płyn dostał się do urządzenia, b) urządzenie wydziela dziwny zapach, dym lub wydaje dziwne dźwięki, c) przewód zasilający został uszkodzony, d) urządzenie zostało przewrócone lub uszkodzono jego obudowę.
5. Nie wolno kłaść żadnych przedmiotów na kablach. Nie należy instalować urządzenia w miejscach, gdzie ktoś może nadepnąć na przewód zasilający.
6. Dla celów bezpieczeństwa należy wyjąć kabel z gniazdka każdorazowo po zakończeniu pracy z urządzeniem.
7. Nie wolno wkładać niczego do otworu w urządzeniu. W przypadku gdy obcy przedmiot dostanie się do otworu należy wyjąć przewód z gniazdka i skontaktować się z dystrybutorem lub producentem.
8. Nie wolno umieszczać urządzenia na niestabilnym wózku, półce lub pojeździe. W razie upadku urządzenie może ulec uszkodzeniu.
9. W celu zagwarantowania ustalonego okresu przydatności urządzenia zaleca się zachować odstęp jednej minuty przed powtórным naciśnięciem przycisku zasilania (między włączeniem a wyłączeniem i odwrotnie).
10. Zasilanie musi być zgodne ze specyfikacją umieszczoną na tabliczce znamionowej. W przeciwnym razie istnieje ryzyko niepoprawnego działania urządzenia, jego uszkodzenia a nawet spalenia.

## UWAGA

1. W przypadku uszkodzenia przewodu zasilania lub innych awarii, należy skontaktować się z autoryzowanym serwisem – pozwoli to uniknąć zagrożenia.
2. Niniejsze urządzenie może być użytkowane przez dzieci w wieku co najmniej 8 lat i przez osoby o obniżonych możliwościach fizycznych, umysłowych i osoby o braku doświadczenia i znajomości sprzętu, jeżeli zapewniony zostanie nadzór lub instruktaż odnośnie użytkowania sprzętu w bezpieczny sposób, tak aby związane z tym zagrożenia były zrozumiałe.
3. Urządzenie nie jest przeznaczone do zabawy przez dzieci. Nie wolno pozwalać dzieciom na zabawę urządzeniem.



4. Nie pozostawiać urządzenia bez nadzoru, gdy dzieci lub osoby nieposiadające wystarczającej wiedzy w zakresie używania urządzenia znajdują się w pobliżu.
5. Niniejsze urządzenie elektryczne nie jest zabawką. Nieprawidłowe użycie lub kontakt z urządzeniem elektrycznym mogą stanowić ryzyko utraty zdrowia lub doprowadzić do śmierci, dlatego też urządzenie należy przechowywać poza zasięgiem dzieci.

## **UTYLIZACJA URZĄDZENIA**



Zużyte urządzenia elektryczne, oprzyrządowanie i opakowania należy przekazywać do ośrodków powtórnego przetwarzania surowców zgodnie z zasadami ochrony środowiska naturalnego. Urządzeń elektrycznych nie należy wrzucać do pojemników z odpadami domowymi. Należy postępować zgodnie z zasadami dotyczącymi wyrzucania tego typu sprzętu. W celu ochrony środowiska naturalnego zgodnie z dyrektywą 2012/19/WE dotyczącej zużytych urządzeń elektrycznych i elektronicznych zużyte urządzenia elektryczne należy zbierać oddzielnie, a następnie przekazywać je do punktów zbiórki zużytego sprzętu elektronicznego i elektrycznego. Pod koniec użyteczności, a także stare urządzenia zawierające pełnowartościowe elementy nadające się do recyklingu, dlatego należy je przekazywać do ponownego przetworzenia. Dlatego należy je przekazywać do odpowiednich punktów zbiórki, jak również można je przekazywać do Firmy ACTIVESHOP Sp. z o.o.

## **PRZECHOWYWANIE I TRANSPORT**

Urządzenie powinno być transportowane w temperaturze w zakresie od (-) 20 °C do (+) 50 °C wyłącznie w oryginalnym opakowaniu. Należy przechowywać urządzenie w dobrze wentylowanym miejscu i wilgotności względnej nie większej niż 75%. Temperatura eksploatacji od (+) 10 °C do (+) 40 °C. Podczas procesów magazynowania i transportu nie można rzucać i upuszczać urządzenia, narażać na działanie wstrząsów mechanicznych lub czynników atmosferycznych.