

ACTIVESHOP®

INSTRUCCIONES DE USO

Dispositivo del sistema de adelgazamiento corporal Elegante platinum
T6

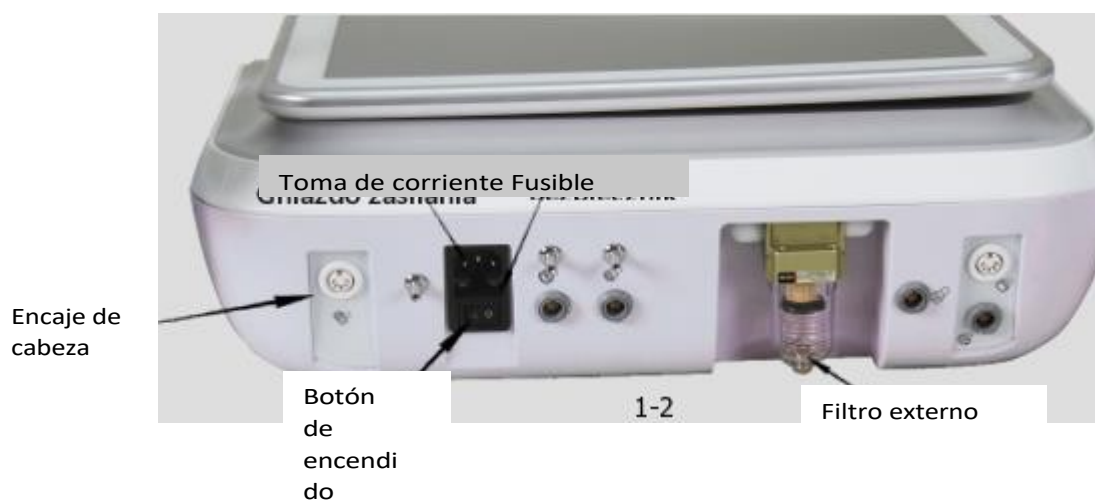


Importador:

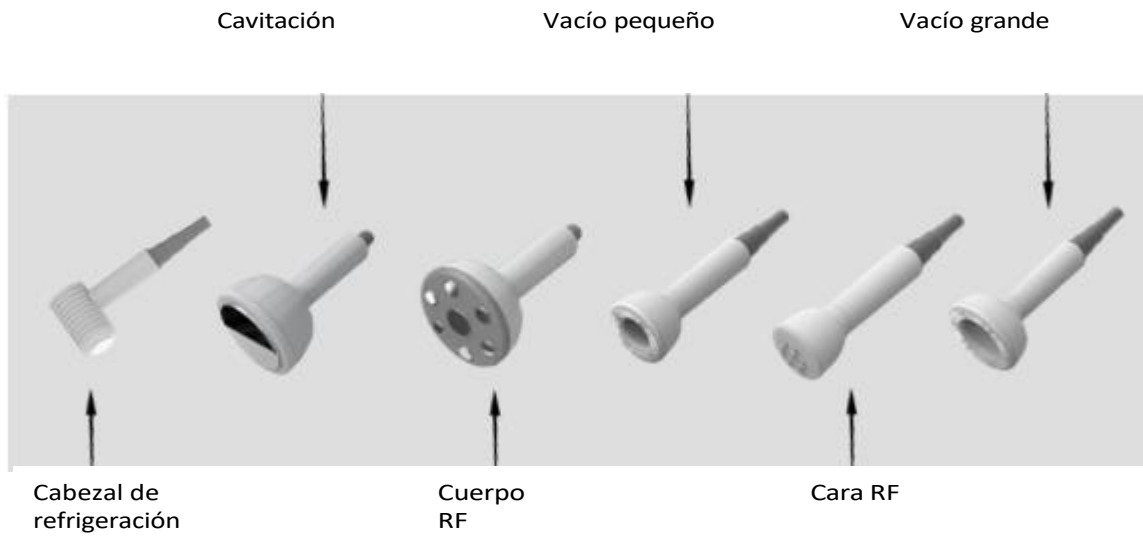
ACTIVESHOP Sp. z o.o.
Ul. Graniczna 8b, bud. DC2A
54-610 Wrocław, Polonia
www.activeshop.com.pl
Rev. A/09/2024



Construcción del dispositivo

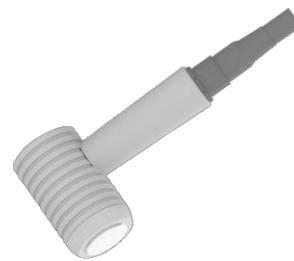


Cabezas



Cabecales de conexión

1. Cabezal de refrigeración



2. Cabezal de vacío grande



3. Cabezal de vacío pequeño



4. Cavitación



5. Cuerpo RF



6. Cara RF



Datos técnicos

Tensión	220-240V
Potencia	95W
Intensidad actual	2A
Peso bruto	15 kg

Dimensiones



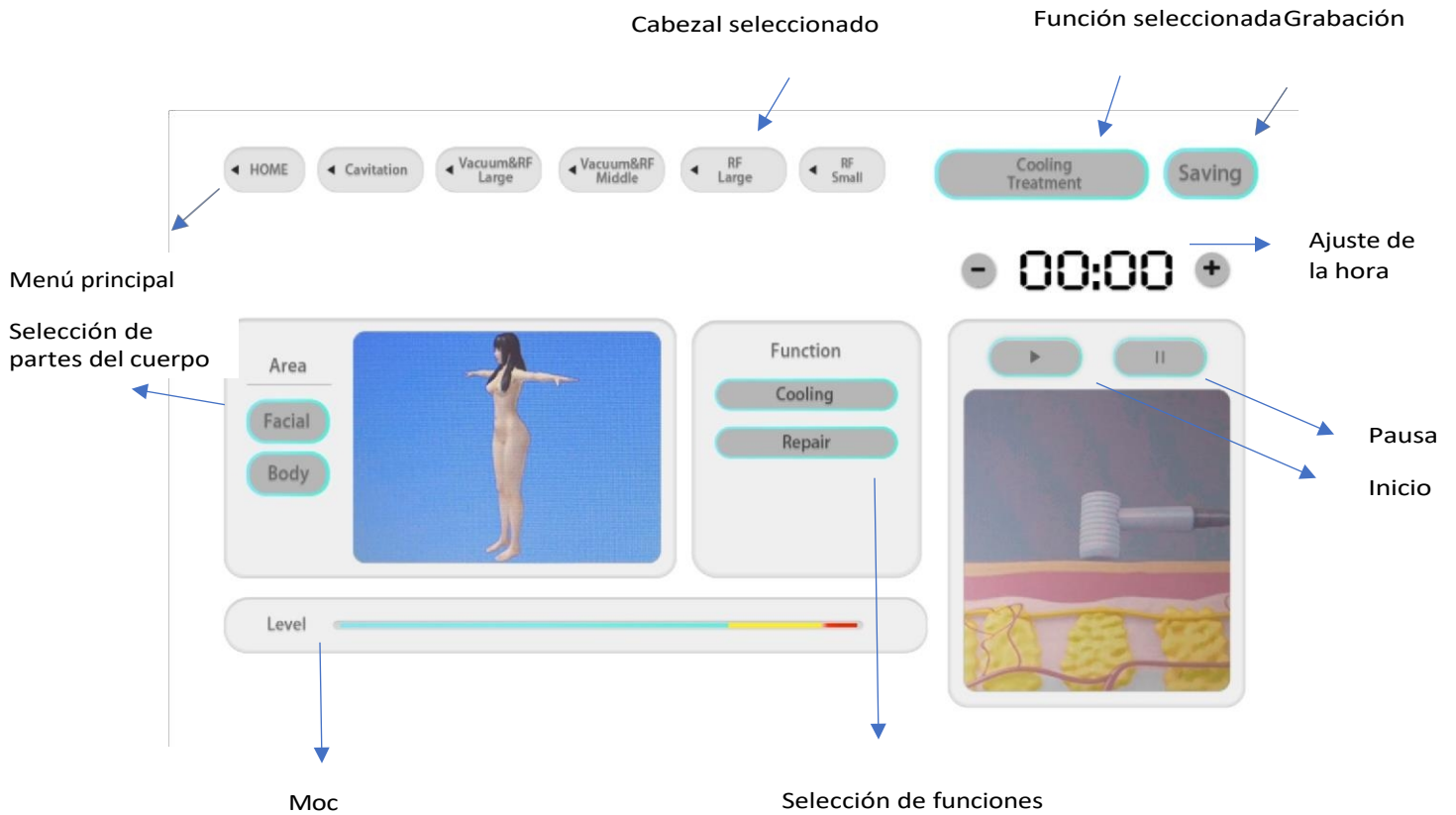
Instrucciones de uso:

1. Conecte los cabezales a la unidad y, a continuación, enchufe la unidad a la fuente de alimentación.
2. Encienda el aparato con el botón O/I de la parte trasera y pulse el interruptor de la parte delantera.
3. Aparecerá el siguiente menú.

4. Pulse sobre el icono del cabezal correspondiente.



5. Aparecerá el siguiente menú



6. Seleccione el cabezal, la parte del cuerpo, la función, la potencia y el tiempo de tratamiento adecuados y pulse el botón Inicio. La potencia y el tiempo de tratamiento deben ajustarse individualmente según sus necesidades.
7. Si desea guardar los ajustes dados para una parte específica del cuerpo, pulse Guardar y luego Sí.
8. Mueva la cabeza sobre la parte del cuerpo seleccionada.

¡Atención!

Para evitar lesiones, no mantengas la cabeza demasiado tiempo en un mismo sitio, sino muévela alrededor del cuerpo.

Duración recomendada de los tratamientos:

1. **Cavitación** - reduce la grasa, adelgaza y reafirma la piel
 - Manos 10-15 minutos,
 - Talía 15-20 minutos,
 - Piernas 10-15 minutos,
2. **Vacío y radiofrecuencia** (debe utilizarse un gel especial para los tratamientos de radiofrecuencia): reafirma la piel y estimula la regeneración de las fibras de colágeno.
 - Talía 15-20 minutos,
 - Piernas 10-15 minutos,
 - Atrás 10-15 minutos,
 - Brazos 10-15 minutos,
3. **Cabeza refrigerante**: contrae los vasos sanguíneos y reduce el enrojecimiento de la piel
 - Cara 10-15 minutos,
4. **RF grande** (debe utilizarse un gel especial para los tratamientos de RF): reducción de arrugas, mejora de la circulación sanguínea, estimulación de las fibras de colágeno para su regeneración.
 - Talía 15-20 minutos,
 - Piernas 10-15 minutos,
 - Brazos 10-15 minutos,
5. **Pequeña RF** (debe utilizarse un gel especial para los tratamientos de RF): reducción de arrugas, mejora de la circulación sanguínea, estimulación de las fibras de colágeno para su regeneración.
 - Cara 15-20 minutos,
 - Hombros 10-15 minutos.

Mantenimiento del aparato

1. Mantenga limpia la unidad. Si es necesario, límpiela con un paño suave y húmedo.
2. Los cabezales deben desinfectarse antes y después del tratamiento. Una concentración demasiado alta de desinfectante puede dañar los cabezales.
3. No utilice el panel táctil con lápices ópticos u otros objetos que puedan dañar la superficie.
4. El aparato se enfría durante aproximadamente 15 minutos después de apagarlo. Deje que los componentes se enfríen.

Contraindicaciones del tratamiento:

1. Marcapasos o desfibrilador implantado.
2. Cáncer de piel o estadios precancerosos.
3. Implantes metálicos en el cuerpo.
4. Hipertensión, diabetes y cardiopatías.
5. Embarazo y lactancia.

6. Heridas abiertas o infecciones.
7. Curación de partes del cuerpo

Resolución de problemas básicos

Problema	Método de solución
El aparato no se enciende	Compruebe que la conexión eléctrica es correcta Compruebe que los botones están encendidos
La cabeza no funciona	Compruebe que el cabezal está conectado correctamente
El aparato se ha sobrecalentado	Detenga el trabajo y deje que la unidad se enfríe
Sin alimentación	Compruebe el fusible

MEDIDAS DE SEGURIDAD

1. El aparato es un equipo profesional para uso en cirugías estéticas. El manejo del aparato sólo por personal médico cualificado evita efectos indeseables durante el tratamiento.
2. No se debe desmontar el aparato ni intentar utilizarlo para fines distintos de los indicados en este manual. Todas las revisiones y reparaciones deben ser realizadas únicamente por un técnico de servicio autorizado (empresa ACTIVESHOP Sp. z o.o.).
3. No instale ni utilice la unidad cerca de líquidos, zonas húmedas o con las manos mojadas, para que no penetren líquidos en la unidad.
4. Desconecte inmediatamente el enchufe de la toma de corriente y póngase en contacto con el servicio técnico autorizado de ACTIVESHOP Ltd. en los siguientes casos:
 - a) Ha entrado líquido en el aparato, b) el aparato desprende un olor extraño, humo o hace ruidos extraños, c) el cable de alimentación está dañado, d) el aparato ha sufrido un golpe o su carcasa está dañada.
5. No coloque ningún objeto sobre los cables. No instale la unidad donde alguien pueda pisar el cable de alimentación.
6. Por razones de seguridad, desconecte el cable de la toma de corriente cada vez que termine de trabajar con el aparato.
7. No introduzca ningún objeto en la abertura del aparato. Si entra algún objeto extraño en la abertura, desconecte el cable de la toma de corriente y póngase en contacto con el distribuidor o el fabricante.
8. No coloque la unidad sobre un carro, estantería o vehículo inestable. La unidad podría dañarse si se cae.
9. Para garantizar la vida útil fija del aparato, se recomienda mantener un intervalo de un minuto antes de volver a pulsar el botón de encendido (entre el encendido y el apagado y viceversa).
10. La fuente de alimentación debe cumplir las especificaciones de la placa de características. De lo contrario, existe el riesgo de que el aparato funcione mal, se dañe o incluso se incendie.

NOTA

1. En caso de daños en el cable de alimentación u otras averías, póngase en contacto con un centro de servicio autorizado; de este modo evitará situaciones de peligro.
2. Este equipo puede ser utilizado por niños de al menos 8 años de edad y por personas con capacidades físicas y mentales reducidas y falta de experiencia y familiaridad con el equipo si se proporciona supervisión o instrucción sobre cómo utilizar el equipo de forma segura para que se comprendan los riesgos asociados.
3. El aparato no está diseñado para que los niños jueguen con él. No permita que los niños jueguen con el aparato.

4. No deje el aparato sin vigilancia cuando haya niños o personas sin conocimientos suficientes sobre el uso del aparato en las proximidades.
5. Este aparato eléctrico no es un juguete. El uso incorrecto o el contacto con el aparato eléctrico puede constituir un riesgo para la salud o provocar la muerte, por lo que el aparato debe mantenerse fuera del alcance de los niños.

ELIMINACIÓN DEL APARATO



Elimine los aparatos eléctricos, accesorios y embalajes usados en los centros de reciclaje de acuerdo con las normas de protección del medio ambiente. Los aparatos eléctricos no deben tirarse al cubo de la basura doméstica. Siga las normas para la eliminación de este tipo de aparatos. Para proteger el medio ambiente de acuerdo con Directiva 2012/19/CE sobre residuos de aparatos eléctricos y electrónicos deben recogerse por separado y entregarse en los puntos de recogida de residuos de aparatos electrónicos y eléctricos. Por lo tanto, los aparatos al final de su vida útil y los antiguos que contengan componentes totalmente reciclables deben enviarse para su reprocesamiento. Por lo tanto, deben entregarse en los puntos de recogida correspondientes, y también pueden entregarse a la empresa ACTIVESHOP Sp. z o.o..

ALMACENAMIENTO Y TRANSPORTE

La unidad debe transportarse a una temperatura comprendida entre (-) 20 °C y (+) 50 °C únicamente en su embalaje original. La unidad debe almacenarse en un lugar bien ventilado con una humedad relativa no superior al 75%. Temperatura de funcionamiento de (+) 10 °C a (+) 40 °C. Durante los procesos de almacenamiento y transporte, el aparato no debe arrojarse ni dejarse caer, ni exponerse a golpes mecánicos o agentes atmosféricos.